


# SPEZIELLE ARTENSCHUTZRECHTLICHE PRÜFUNG (SAP)

FÜR

## BEBAUUNGSPLAN SCHWARZLEITE

STADT PRESSATH

im Auftrag von:  
Stadt Pressath

Bearbeitung:	<b>Erstellt durch:</b>
Dipl. Biol. Dr. Helmut Schlumprecht	
Entwurf	<b>Büro für ökologische Studien</b>
29.12.2021	<b>Schlumprecht GmbH</b>
	<b>Richard-Wagner-Str. 65</b>
	<b>D-95444 Bayreuth</b>
	<b>Tel. : 09 21 / 6080 6790</b>
	<b>Fax : 09 21 / 6080 6797</b>
	<b>Internet: <a href="http://www.bfoess.de">www.bfoess.de</a></b>
	<b>E-Mail: <a href="mailto:Helmut.Schlumprecht@bfoess.de">Helmut.Schlumprecht@bfoess.de</a></b>

**Abkürzungsverzeichnis:**a) allgemein

ABSP:	Arten- und Biotopschutzprogramm Bayern
ASK:	Artenschutzkartierung des Bayerischen Landesamt für Umwelt
BNatSchG:	Bundesnaturschutzgesetz
BayNatSchG:	Bayerisches Naturschutzgesetz
FFH:	Fauna-Flora-Habitat-Richtlinie der Europäischen Union
HNB	Höhere Naturschutzbehörde
LSG:	Landschaftsschutzgebiet
NSG:	Naturschutzgebiet
UNB:	Untere Naturschutzbehörde

b) Rote Listen und ihre Gefährdungsgrade

RL D	Rote Liste Deutschland
0	ausgestorben oder verschollen
1	vom Aussterben bedroht
2	stark gefährdet
3	gefährdet
G	Gefährdung anzunehmen, aber Status unbekannt
R	extrem seltene Art mit geographischer Restriktion
V	Arten der Vorwarnliste
D	Daten defizitär
*	ungefährdet
◆	nicht bewertet

## RL BY Rote Liste Bayern

00	ausgestorben
0	verschollen
1	vom Aussterben bedroht
2	stark gefährdet
3	gefährdet
RR	äußerst selten (potenziell sehr gefährdet) (= R*)
R	sehr selten (potenziell gefährdet)
V	Vorwarnstufe
D	Daten mangelhaft

c) Fachbegriffe der FFH-Richtlinie

EHZ	Erhaltungszustand in der biogeographischen Region
FFH	Fauna, Flora, Habitat
KBR	Kontinentale biogeographische Region
LRT	Lebensraumtyp des Anhangs I der FFH-Richtlinie
SDB	Standarddatenbogen

**EOAC-Reproduktionsstatus**

A1	Art während der Brutzeit im möglichen Bruthabitat festgestellt
A2	Singende Männchen zur Brutzeit im möglichen Bruthabitat anwesend
B3	Ein Paar zur Brutzeit im geeigneten Bruthabitat beobachtet
B4	Revierverhalten (Gesang etc.) an mindestens 2 Tagen im Abstand von 7 Tagen am gleichen Platz lässt ein dauerhaft besetztes Revier vermuten

<b>Inhaltsverzeichnis</b>	<b>Seite</b>
<b>1 EINLEITUNG.....</b>	<b>3</b>
1.1 ANLASS UND AUFGABENSTELLUNG .....	3
1.2 DATENGRUNDLAGEN.....	4
1.3 METHODISCHES VORGEHEN UND BEGRIFFSBESTIMMUNGEN .....	4
1.4 ABGRENZUNG UND ZUSTAND DES UNTERSUCHUNGSGEBIETES .....	6
1.5 AUS DEM PLANUNGSGBIET BEKANNTE SAP-RELEVANTE INFORMATIONEN .....	8
1.6 IM PLANUNGSGBIET VORKOMMENDE SAP-RELEVANTE ARTEN.....	9
<b>2 WIRKUNGEN DES VORHABENS.....</b>	<b>11</b>
2.1 WIRKFAKTOREN .....	11
2.2 BAUBEDINGTE WIRKFAKTOREN / WIRKPROZESSE .....	11
2.2.1 Flächeninanspruchnahme.....	11
2.2.2 Barrierewirkungen und Zerschneidungen.....	11
2.2.3 Lärm, stoffliche Immissionen, Erschütterungen und optische Störungen.....	11
2.3 ANLAGENBEDINGTE WIRKPROZESSE.....	11
2.3.1 Flächenbeanspruchung .....	11
2.3.2 Barrierewirkungen und Zerschneidungen .....	12
2.4 BETRIEBSBEDINGTE WIRKPROZESSE .....	12
2.4.1 Barrierewirkungen bzw. Zerschneidung.....	12
2.4.2 Lärmimmissionen und Störungen durch Ver- und Entsorgung.....	12
2.4.3 Optische Störungen .....	12
2.4.4 Kollisionsrisiko.....	12
<b>3 MAßNAHMEN ZUR VERMEIDUNG UND ZUR SICHERUNG DER KONTINUIERLICHEN ÖKOLOGISCHEN FUNKTIONALITÄT.....</b>	<b>13</b>
3.1 MAßNAHMEN ZUR VERMEIDUNG .....	13
3.2 MAßNAHMEN ZUR SICHERUNG DER KONTINUIERLICHEN ÖKOLOGISCHEN FUNKTIONALITÄT.....	14
<b>4 BESTAND SOWIE DARLEGUNG DER BETROFFENHEIT DER ARTEN ..</b>	<b>15</b>
4.1 BESTAND UND BETROFFENHEIT DER ARTEN NACH ANHANG IV DER FFH-RICHTLINIE .....	15
4.1.1 Pflanzenarten nach Anhang IV der FFH-Richtlinie .....	15
4.1.2 Tierarten nach Anhang IV der FFH-Richtlinie .....	16
4.1.2.1 Reptilien und Insekten .....	17
4.2 BESTAND UND BETROFFENHEIT EUROPÄISCHER VOGELARTEN NACH ART. 1 DER VOGELSCHUTZRICHTLINIE .....	17
4.2.1.1 Übersicht über das Vorkommen der betroffenen Europäischen Vogelarten .....	18
4.2.1.2 Betroffene Vogelarten .....	19
<b>5 ZUSAMMENFASSENGE DARLEGUNG DER NATURSCHUTZFACHLICHEN VORAUSSETZUNGEN FÜR EINE</b>	

<b>AUSNAHMSWEISE ZULASSUNG DES VORHABENS NACH § 45 ABS. 7 BNATSCHG .....</b>	<b>25</b>
<b>6 GUTACHTERLICHES FAZIT .....</b>	<b>26</b>
<b>7 QUELLENVERZEICHNIS .....</b>	<b>28</b>
<b>8 ANHANG .....</b>	<b>30</b>
8.1 ANHANG 1: PRÜFLISTE SAP IN BAYERN .....	30
8.2 ANFORDERUNGEN AN DEN CEF-AUSGLEICH FÜR FELDLERCHENREVIERE .....	38
8.3 FOTOS .....	40

<b>Tabellenverzeichnis</b>	<b>Seite</b>
Tabelle 1: saP-relevante Vogelarten.....	10
Tabelle 2: Übersicht über das Vorkommen von saP-relevanten Tierarten.....	17
Tabelle 3: Schutzstatus und Gefährdung der im Untersuchungsraum nachgewiesenen vorkommenden Europäischen Vogelarten.....	19

<b>Abbildungsverzeichnis</b>	<b>Seite</b>
Abbildung 1: Lageplan Bauvorhaben .....	6
Abbildung 2: Amtlich kartierte Biotope im Luftbild.....	7
Abbildung 3: Lage in Schutzgebieten.....	9
Abbildung 4: Reviermittelpunkte Vogelarten .....	10

# 1 Einleitung

## 1.1 Anlass und Aufgabenstellung

Im Rahmen der geplanten Ausweisung eines Baugebiets „Schwarzleite“ nördlich der Winterleitensstraße in der Stadt Pressath, Lkr. Neustadt an der Waldnaab, mit ca. 2,77 ha Größe ist es erforderlich zu prüfen, ob artenschutzrechtliche Belange berührt sind.

Das Untersuchungsgebiet liegt am Ostrand der Stadt Pressath und wurde im Jahr 2021 als Acker und Intensivgrünland bewirtschaftet.

Die artenschutzrechtliche Prüfung wurde im April 2021 von der Stadt Pressath beauftragt und vom Büro für ökologische Studien Schlumprecht GmbH, Bayreuth, durchgeführt und erstellt. Die Geländearbeiten wurden am 28.4., 20.5., 5.6., 18.6. und 4.7.2021 durchgeführt und hierbei v.a. Vögel kartiert und nach Zauneidechsen gesucht (Bearbeiter: H. Schlumprecht).

Die saP wurde durchgeführt nach den Vorgaben des Bayerischen Staatsministeriums für Wohnen, Bau und Verkehr (StMWBV), verfügbar unter

<http://www.verwaltungsservice.bayern.de/dokumente/leistung/420643422501>

„Hinweise zur Aufstellung naturschutzfachlicher Angaben zur speziellen artenschutzrechtlichen Prüfung in der Straßenplanung (saP)“ – Mustervorlage - Anlage zum MS vom 20. August 2018; Az.: G7-4021.1-2-3, mit Stand 08/2018 (redaktionell verantwortlich: Bayerisches Staatsministerium für Wohnen, Bau und Verkehr, Stand 2.2.2021).

Die Notwendigkeit einer "artenschutzrechtlichen Prüfung" im Rahmen von Planungsverfahren ergibt sich aus den Verboten des § 44 Absatz 1 und 5 Bundesnaturschutzgesetz.

Bei der saP sind grundsätzlich alle Arten des Anhangs IV der FFH-Richtlinie sowie alle Vogelarten zu berücksichtigen. In Bayern sind dies derzeit 463 Tierarten (davon 386 Vogelarten) und 17 Pflanzenarten. Der saP brauchen jedoch nur die Arten unterzogen werden, die durch das jeweilige Projekt tatsächlich betroffen sind (Relevanzschwelle), siehe hierzu Anhang 1. Spezifische Vorgaben für andere Projekte als Straßenbauvorhaben wie z. B. Bebauungspläne, Windenergieanlagen etc., liegen nicht vor, daher wird die saP nach obigen Vorgaben durchgeführt.

In der vorliegenden saP werden:

- die artenschutzrechtlichen Verbotstatbestände nach § 44 Abs. 1 i.V.m. Abs. 5 BNatSchG bezüglich der gemeinschaftsrechtlich geschützten Arten (alle europäischen Vogelarten, Arten des Anhangs IV FFH-Richtlinie), die durch das Vorhaben erfüllt werden können, ermittelt und dargestellt.
- die naturschutzfachlichen Voraussetzungen für eine Ausnahme von den Verboten gem. § 45 Abs. 7 BNatSchG geprüft.
- Da zwei amtlich kartierte Biotope der bayer. Biotopkartierung im Planungsraum vorhanden sind, wurde auf sie ein besonderes Augenmerk gelegt (siehe Kap. 1.4 und Fotodokumentation).

Gemäß Bundesnaturschutzgesetz und den Hinweisen des bayer. LfU zur artenschutzrechtlichen Prüfung sind in einer saP **nur** die EU-gemeinschaftsrechtlich geschützten Arten (alle europäischen Vogelarten, alle Arten des Anhangs IV der FFH-Richtlinie) zu behandeln. Weiter ist nur der rechtli-

che Schutzstatus, nicht aber der Gefährdungsgrad nach Roter Liste (Deutschland, Bayern, Europa) für die zu behandelnden Arten relevant.

## 1.2 Datengrundlagen

Als Datengrundlagen wurden herangezogen:

- 1) eigene Ortsbegehungen im Frühsommer und Sommer 2021 zur Erhebung der saP-relevanten Vogel- und Reptilien-Arten (Bearbeiter H. Schlumprecht). Die Vogelarten wurden nach der Revierkartierungsmethode ermittelt (Südbeck et al. 2005) und die Reptilien nach Methodenstandard R1 (Sichtbeobachtung).
- 2) Suche nach standörtlichen Voraussetzungen für Reptilien (notwendige Habitatrequisiten für Reptilien wie die Zauneidechse).

Für die Relevanzprüfung wurde der Auszug aus der bayerischen ASK des bayer. LfU, Homepage <http://www.lfu.bayern.de/natur/sap/arteninformationen/ort/liste?typ=landkreis> zur Abschätzung des Artenpotenzials für den Landkreis ausgewertet.

Für die Relevanzprüfung wurden weiter folgende bayerischen Verbreitungsatlanten sowie Verbreitungskarten des bayer. LfU ausgewertet: Fledermäuse (Meschede & Rudolph 2004), Säugetiere ohne Fledermäuse (Faltin 1988), Vögel (Bezzel et al. 2005), Amphibien und Reptilien (Andrä et al. 2019), Verbreitungskarten, Stand März 2011), sowie Gefäßpflanzen (Schönfelder & Bresinsky 1990), Tagfalter (LfU & ABE 2007).

Die Bedeutung des Planungsgebiets für saP-relevante Arten wird aufgrund der Geländeerhebungen, der oben genannten Verbreitungsatlanten und sonstiger Literatur (Andrä et al. 2019, Bauer et al. 2005; Fünfstück et al. 2010) sowie eigener Erfahrung mit diesen Arten eingeschätzt.

## 1.3 Methodisches Vorgehen und Begriffsbestimmungen

Methodisches Vorgehen und Begriffsabgrenzungen der nachfolgenden Untersuchung stützen sich auf die mit Schreiben des Bayerischen Staatsministeriums für Wohnen, Bau und Verkehr vom 20. August 2018 Az.: G7-4021.1-2-3 eingeführten „Hinweise zur Aufstellung naturschutzfachlicher Angaben zur speziellen artenschutzrechtlichen Prüfung in der Straßenplanung (saP)“ mit Stand 2.2.2021.

### **Gliederung und Text:**

Die Gliederung der speziellen artenschutzrechtlichen Prüfung (saP), ihre Vorgehensweise und Begriffsabgrenzungen der nachfolgenden Untersuchung stützen sich auf die mit Schreiben der Obersten Baubehörde vom 12. Februar 2013 Az.: IIZ7-4022.2-001/05 eingeführten „Hinweise zur Aufstellung naturschutzfachlicher Angaben zur speziellen artenschutzrechtlichen Prüfung in der Straßenplanung (saP)“. Diese „Hinweise“ wurden im August 2018 aufgrund neuerer Gerichtsurteile und einer Neufassung des BNatSchG vom 15.9.2017 erneut aktualisiert (BayStMWBV 2018).

Weitere Details zur Vorgehensweise und Texterstellung einer saP in Bayern sind der Homepage des BayStMWBV (2021) und der dort veröffentlichten Muster und Ablaufschemata (Stand 2.2.2021) zu entnehmen:

([http://www.bauen.bayern.de/assets/stmi/buw/bauthemen/02\\_2018-08-20\\_stmb-g7\\_sap\\_vers\\_3-3\\_hinweise.pdf](http://www.bauen.bayern.de/assets/stmi/buw/bauthemen/02_2018-08-20_stmb-g7_sap_vers_3-3_hinweise.pdf); siehe auch <http://www.freistaat.bayern/dokumente/leistung/420643422501>; Stand: 2.2.2021), und <https://www.lfu.bayern.de/natur/sap/index.htm>.

Die neue Arbeitshilfe des bayerischen LfU (Schindelmann & Nagel 2020) zur speziellen artenschutzrechtlichen Prüfung (saP) wurde berücksichtigt (Stand Februar 2020).

### **Zoologische Erhebungen:**

Die angewendete Revierkartierungsmethode zu Erhebung von Vogelarten nach Südbeck et al. (2005) beinhaltet

- die Erhebung der besonders planungsrelevanten Brutvogelarten (saP-relevante Vogelarten) durch Sichtbeobachtung und Verhören durch flächendeckende Begehungen des Untersuchungsgebiets an mehreren Terminen. Hierzu wurde das Planungsgebiet entlang von Feldwegen, Nutzungsgrenzen und Säumen bei geeigneter Witterung begangen,
- das Eintragen der beobachteten Vogelarten mit Hilfe von Artkürzeln und Verhaltenssymboliken aller revieranzeigenden Merkmalen (gemäß Südbeck et al. 2005), in Luftbilder (hier GoogleMaps), die pro Erhebungstermin erstellt wurden (sogenannte „Tageskarten“ nach Südbeck et al. 2005) und
- aus der Aggregation aller Bearbeitungsdurchgänge die Ermittlung der Anzahl von Revieren oder Brutpaaren im Untersuchungsgebiet.

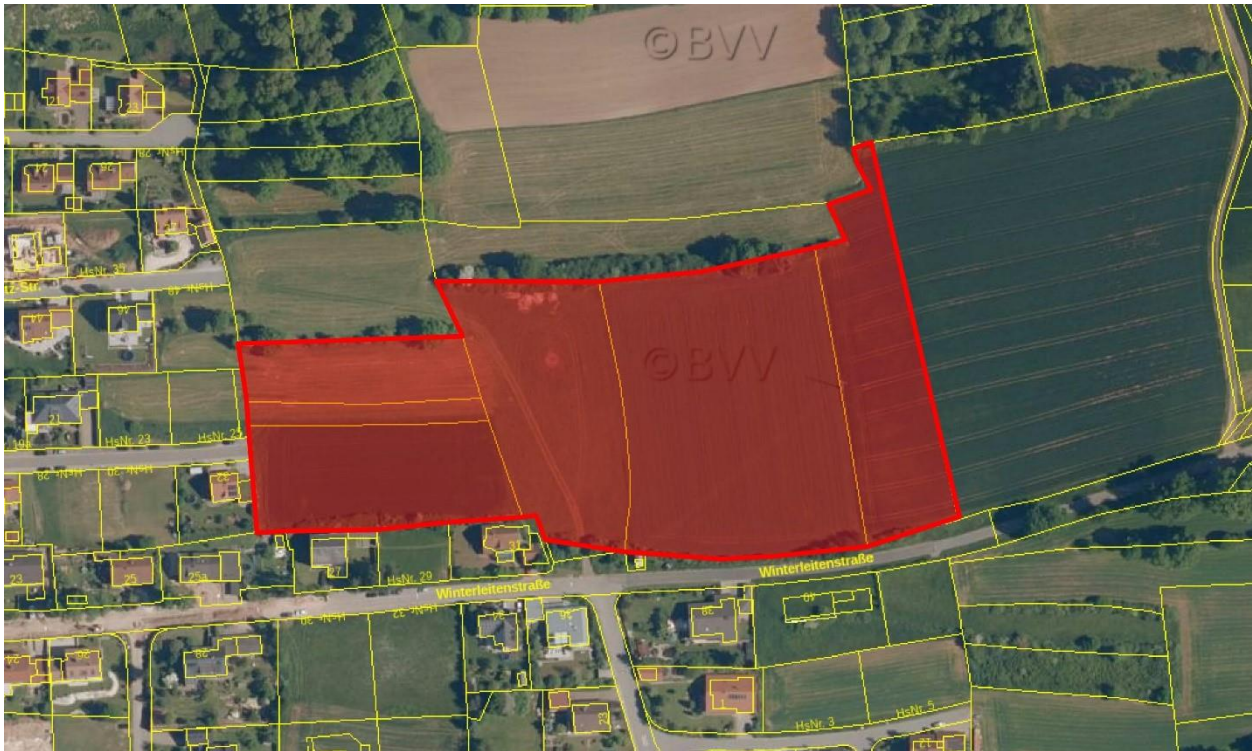
Die Lage der näherungsweise ermittelten Reviere und ihrer Reviermittelpunkte im Untersuchungsgebiet und ihres EOAC-Reproduktionsstatus (Brutstatus oder Nahrungsgäste) wurde in einem GIS-Programm (QGIS 3.16) dokumentiert. Hierauf beruhen die Dichteschätzungen für alle relevanten Vogelarten aufgrund der ermittelten qualitativen und quantitativen Artnachweise, die dann für die Bemessung der CEF-Maßnahmen ausschlaggebend sind.

Bei der Suche nach Reptilien (hier Zauneidechse) nach Methodenstandard R1 von Albrecht et al. (2014) erfolgte ein langsames und ruhiges Abgehen von allen für o. g. Reptilienarten geeigneten Habitats (v.a. Säume und Böschungen entlang von Wegen ) und die gezielte Absuche von Strukturen, die sich als Versteck oder Sonnen-, Ruhe-, Eiablage- und Überwinterungsplätze eignen könnten, jeweils durch Sichtbeobachtung.

## 1.4 Abgrenzung und Zustand des Untersuchungsgebietes

Das Untersuchungsgebiet besteht aus 1 Teilfläche und liegt am Ostrand von Pressath. Die Fläche ist unbebaut, und wurde im Jahr 2021 als Acker bewirtschaftet. Randlich sind schmale Säume und Böschungen entlang von Wegen, v.a. im Norden finden sich Gebüsche.

Die Lage und Abgrenzung des Untersuchungsgebiets (rote Umgrenzungslinie) im Jahr 2021 ist in der folgenden Abb. 1 dargestellt:



**Abbildung 1: Lageplan Bauvorhaben**

Quelle Luftbild: TB Markert GmbH

Die Planungsfläche liegt vollständig im Naturpark Nördlicher Oberpfälzer Wald. Östlich außerhalb des Planungsbereichs ist das Landschaftsschutzgebiet (LSG) "Oberpfälzer Hügelland im westlichen Landkreis Neustadt a.d.Waldnaab" gelegen (laut Bayernatlas.de).

Die folgende Abbildung (Quelle bayernatlas.de) zeigt, dass nordwestlich außerhalb der Planungsfläche amtlich kartierte Biotope vorhanden sind, die vom Bauvorhaben nicht betroffen sind (Biotop-Nummer 6237-1322-009, Feuchtfelder am Pressather Bach östlich Pressath).





**Abbildung 2: Amtlich kartierte Biotope im Luftbild**

Quelle Luftbild: Bayernatlas.de

Rot schraffiert: amtlich kartierte Biotope

Biotope-Nummer 6237-1322-009, Feuchtfelder am Pressather Bach östlich Pressath

Der Große Wiesenknopf (*Sanguisorba officinalis*) kommt nicht vor, aufgrund der ackerbaulichen Nutzung bzw. der intensiven Wiesenbewirtschaftung. Damit besteht kein Potenzial für die beiden Wiesenknopf-Ameisenbläulinge *Maculinea nausithous* und *M. teleius*.

Für den Thymian-Ameisenbläuling *M. arion* sind keine Futterpflanzen in geeigneten Habitaten vorhanden (Dost und Thymian *Thymus spec.* sowie Ameisen der Gattung *Myrmica*). Das Rauhaarige oder das Schmalblättrige Weidenröschen (*Epilobium hirsutum* oder *angustifolium*), Raupenfutterpflanzen des Nachtkerzenschwärmers, sind auf der Ackerfläche, dem Intensivgrünland und auf den umgebenden Säumen nicht vorhanden, und auch keine Nachtkerzen (*Oenothera sp.*). Damit besteht grundsätzlich kein Habitatpotenzial für diesen Nachtfalter.

Für die übrigen saP-relevanten Schmetterlingsarten der FFH-Richtlinie (v.a. Wald-Arten z.B. Wald- und Moorwiesenvögelchen, Heckenwollfalter, Maivogel, Haarstrangwurzeleule, Gelbringfalter, Großer und Blauschillernder Feuerfalter, Apollo und Schwarzer Apollo) sind ebenso keine Futterpflanzen sowie keine geeignete Bestandesstruktur und Mikroklima vorhanden, so dass Vorkommen entsprechender Arten ausgeschlossen werden können.

Geeignete Bäume, die für xylobionte Käfer der FFH-Richtlinie, Anhang IV, geeignet sind, sind auf der Planungsfläche nicht vorhanden, wie sich aus den Kartierungen ergab. Ein Vorkommen dieser Arten kann daher ausgeschlossen werden.

Die Fläche wurde 2021 als Acker (Ostteil) und als Intensivgrünland (Westteil) genutzt. Strukturen, die für die Zauneidechse geeignete Fortpflanzungs- und Ruhestätten sein könnten, sind auf der Planungsfläche = Acker und Intensivgrünland nicht vorhanden

Die nordexponierten Böschungen auf der Nordseite des Planungsgebiets sind außerhalb der Planungsfläche. Die Säume sind dicht bewachsen und weisen eine nährstoffliebende Vegetation auf. Zauneidechsen wurden zielgerichtet an den Terminen gesucht, jedoch gelangen keine Nachweise. Die Planungsfläche weist keine Stand- oder Fließgewässer auf. Reproduktive Vorkommen saP-relevanter Amphibien- oder Libellenarten oder Muscheln sind somit nicht möglich.

Die Planungsfläche weist keine Bäume auf, die Baumhöhlen oder -spalten haben. Daher sind keine Baumhöhlen oder -spalten und ihre Bewohner (Fledermäuse oder Vögel) betroffen.

## 1.5 Aus dem Planungsgebiet bekannte saP-relevante Informationen

Die Planungsfläche liegt vollständig im Naturpark Nördlicher Oberpfälzer Wald, östlich außerhalb des Planungsbereichs ist das Landschaftsschutzgebiet (LSG) "Oberpfälzer Hügelland im westlichen Landkreis Neustadt a.d.Waldnaab" gelegen (laut Bayernatlas.de).



**Abbildung 3: Lage in Schutzgebieten**

Grün gepunktet: Landschaftsschutzgebiet  
 Rot schraffiert: amtlich kartierte Biotope

Senkrechte Streifen: Naturpark

#### **SaP-relevante Fortpflanzungsstätten:**

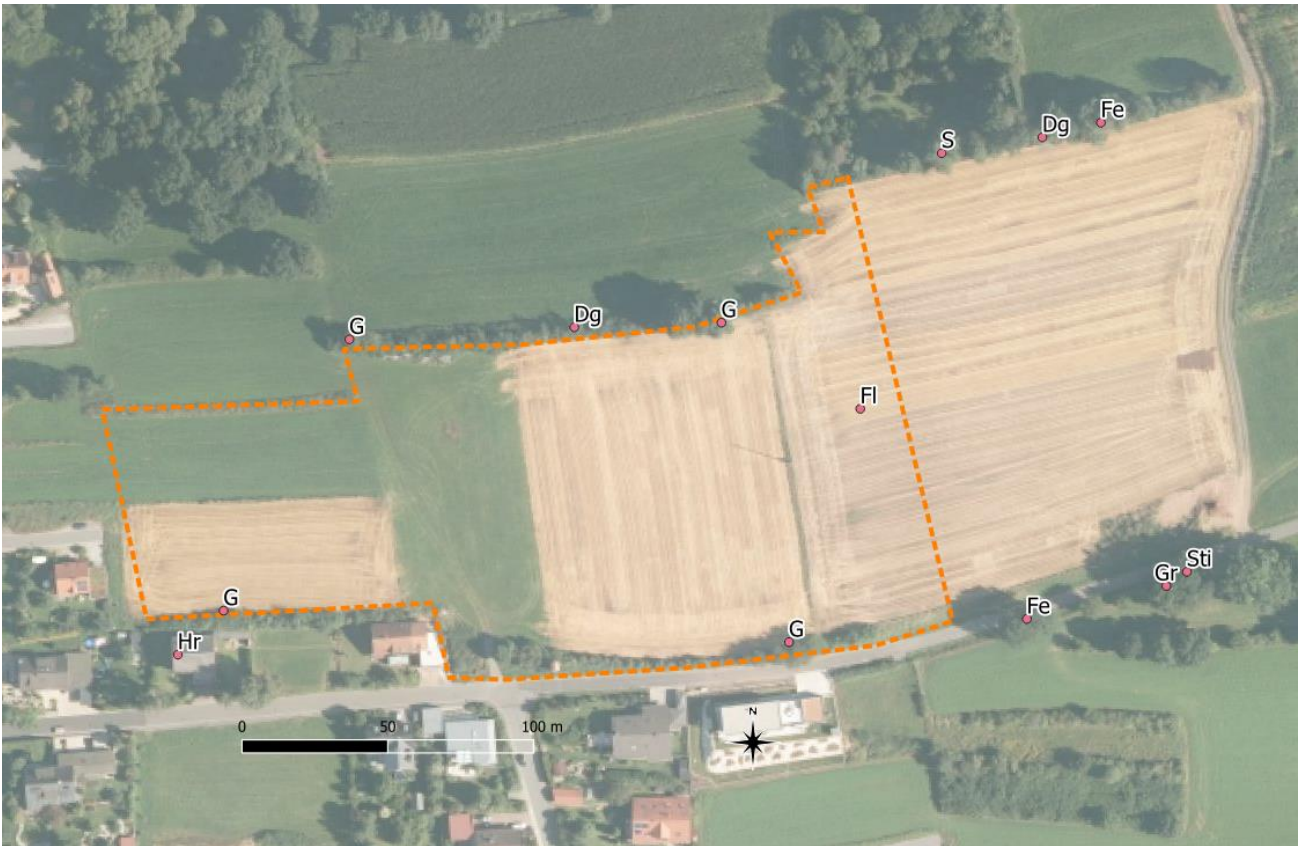
SaP-relevante Fortpflanzungsstätten wie z.B. Baumhöhlen und Stamm- und Ast-Spalten oder abplatzende Rindenstücke kommen nicht vor. Potenzielle Quartiere von Baumhöhlen-bewohnenden Vogelarten (z.B. Spechte, Käuze, und Kleinvogelarten wie z.B. Feldsperling) oder Baumhöhlen-bewohnenden Fledermausarten sind somit nicht betroffen.

**Arten des Anhangs II der FFH-Richtlinie:** Nicht relevant, da die Planungsfläche kein FFH-Gebiet ist.

## **1.6 Im Planungsgebiet vorkommende saP-relevante Arten**

Auf der Planungsfläche wurde 1 Revier der Feldlerche ermittelt, die auf dem Acker am Ostrand der Planungsfläche brütet.

Weiter kommen in den nordwestlich gelegenen Gebüsch (amtlich kartierte Biotope) Vogelarten wie Goldammer oder Dorngrasmücke vor, die unter oder in den Gebüsch brüten.



**Abbildung 4: Reviermittelpunkte Vogelarten**

Quelle Luftbild: Geobasisdaten © Bayerische Vermessungsverwaltung 2021, DOP80

Legende siehe folgende Tabelle

**Tabelle 1: saP-relevante Vogelarten**

Kürzel	Artname	Status im UG	Nistplatz	Betroffenheit
FI	Feldlerche	1 Revier	Acker	Ja: Überbauung
G	Goldammer	4 Reviere	Randliche Gebüsche	Nein
Dg	Dorngrasmücke	1 Revier	Gebüsche im Norden	Nein
Sti	Stieglitz	1 Revier	Östlich außerhalb	Nein
Hr	Hausrotschwanz	1 Revier	Südlich außerhalb	Nein
Gr	Gartenrotschwanz	1 Revier	Östlich außerhalb	Nein

## 2 Wirkungen des Vorhabens

### 2.1 Wirkfaktoren

Nachfolgend werden die Wirkfaktoren ausgeführt, die vom Vorhaben ausgehen und Beeinträchtigungen und Störungen der europarechtlich geschützten Tier- und Pflanzenarten verursachen können.

### 2.2 Baubedingte Wirkfaktoren / Wirkprozesse

#### 2.2.1 Flächeninanspruchnahme

Die Realisierung der Bebauungsplanung führt zur Überbauung eines Reviers der Feldlerche, die auf dem auf der Ostseite der Planungsfläche gelegenen Acker brütet. Weitere Reviere von Vogelarten sind nicht betroffen, die sie außerhalb des Planungsgebiets in den umgebenden Gebüsch (außerhalb der Planungsfläche) brüten, und diese Strukturen erhalten bleiben.

#### 2.2.2 Barrierewirkungen und Zerschneidungen

Das Planungsvorhaben bewirkt keine neuen oder zusätzlichen Zerschneidungswirkungen, da es durch die bestehenden Straße „Winterleitenstraße“ auf der Südseite der Planungsfläche bereits erschlossen ist. Für die Baudurchführung werden keine neuen Straßen benötigt.

#### 2.2.3 Lärm, stoffliche Immissionen, Erschütterungen und optische Störungen

##### Lärm und stoffliche Immissionen

**Baubedingt** kommt es vorübergehend zu einer Erhöhung von Lärm und stofflichen Immissionen gegenüber dem jetzigen Zustand (Baufahrzeuge, Erdaushub, Baustelle und Nebenflächen). Der jetzige Zustand ist durch die übliche Nutzung charakterisiert, d.h. die Fläche ist der Geräuschkulisse der bereits vorhandenen Siedlungsgebiete ausgesetzt, und einer intensiven ackerbaulichen Nutzung.

##### Erschütterungen

Baubedingt kommt es vorübergehend zu einer Erhöhung von Erschütterungen gegenüber dem jetzigen Zustand.

### 2.3 Anlagenbedingte Wirkprozesse

#### 2.3.1 Flächenbeanspruchung

Anlagenbedingt werden keine zusätzlichen Flächen - über die baubedingten Flächen hinaus – in Anspruch genommen.

Die Realisierung des Planungsvorhabens führt zum Verlust von Flächen von Lebensräumen mit kurzer (Acker) Entwicklungsdauer. Habitate saP-relevanter Arten gehen verloren, insbesondere für die Feldlerche (1 Revier).

## 2.3.2 Barrierewirkungen und Zerschneidungen

Zusätzliche Barrierewirkungen und Zerschneidungen von Verbundbeziehungen, die durch das Planungsvorhaben neu entstehen könnten und zu einer wesentlich veränderten Verbundbeziehung führen würden, entstehen durch das Planungsvorhaben nicht. Das Planungsgebiet ist über die bestehenden Zuwegungen, d.h. vor allem die Winterleitenstraße auf der Südseite des Planungsgebiets bereits erschlossen. Erhebliche zusätzliche Zerschneidungswirkungen sind aufgrund dieser Lage und Ausgangssituation nicht zu erwarten.

## 2.4 Betriebsbedingte Wirkprozesse

### 2.4.1 Barrierewirkungen bzw. Zerschneidung

Siehe Anlagenbedingte Wirkprozesse.

### 2.4.2 Lärmimmissionen und Störungen durch Ver- und Entsorgung

Betriebsbedingt wird es zu einer Erhöhung von Lärm und stofflichen Immissionen gegenüber dem jetzigen Zustand kommen, da die Fläche derzeit als Acker genutzt ist, und von einem Wohngebiet mehr Geräusche ausgehen dürften als von einem Acker.

### 2.4.3 Optische Störungen

Direkte Auswirkungen auf neben dem Planungsbereich lebende saP-relevante Arten – über die direkte Überbauung des Lebensraums auf der Planungsfläche hinaus – sind nicht möglich (siehe hierzu Kap. Optische Störungen).

### 2.4.4 Kollisionsrisiko

Neue zusätzliche Verkehrswege zur Erschließung und Anbindung werden für das Planungsvorhaben nicht benötigt, da die Winterleitenstraße auf der Südseite des Planungsgebiets bereits vorhanden ist.

## 3 Maßnahmen zur Vermeidung und zur Sicherung der kontinuierlichen ökologischen Funktionalität

### 3.1 Maßnahmen zur Vermeidung

Folgende Vorkehrungen zur Vermeidung werden durchgeführt, um Gefährdungen der nach den hier einschlägigen Regelungen geschützten Tier- und Pflanzenarten zu vermeiden oder zu mindern. Die Ermittlung der Verbotstatbestände gem. § 44 Abs. 1 i.V.m. Abs. 5 BNatSchG erfolgt unter Berücksichtigung folgender Vorkehrungen:

**Für die Feldlerche:**

#### **Vermeidungsmaßnahme 1**

**V1: Durchführung der vorbereitenden Baumaßnahmen zur Vorbereitung des Baufeldes außerhalb der Brutzeit von Feldlerche, d.h. nicht von Anfang März bis Ende August, oder Durchführung erforderlicher Vergrämungsmaßnahmen (Herstellung einer Schwarzbrache: ab März alle 7 Tage grubbern und eggen, falls die Durchführung der Baumaßnahmen während der Brutzeit der Feldlerche erfolgt).**

Diese Beschränkung der Bau-Zeiten ist auf der Planungsfläche erforderlich, da Bestände von saP-relevanten Vogelarten (=Feldlerche) vorkommen.

Falls die vorbereitenden Baumaßnahmen zur Vorbereitung des Baufeldes (wie z. B. Oberboden Abschieben; Kanalisation verlegen etc.) während der Brutzeit durchgeführt werden, könnten Konflikte mit dem Artenschutzrecht gegeben sein (Tötungsverbot).

Brut: Als Bodenbrüter baut die Feldlerche ihr Nest in bis zu 20 cm hoher Gras- und Krautvegetation, Feldlerchen brüten ab März oder April (Erstbrut), Zweitbruten meist ab Juni; meist 2 Jahresbruten. Brutzeit: Anfang März bis Ende August; Eiablage ab Mitte März

(nach Angaben des bayer. LfU;

<https://www.lfu.bayern.de/natur/sap/arteninformationen/steckbrief/zeige?stbname=Alauda+arvensis>).

Wenn die Baumaßnahmen sowie die vorbereitende Beräumung des Baufeldes und die damit verbundenen Arbeiten wie Oberboden-Abschieben, Befahren, Ablagern etc. außerhalb der Brutzeit dieser Art durchgeführt wird, sind saP-relevante „Fortpflanzungsstätten“ von Vogelarten dieser ökologischen Gruppe im Sinne des speziellen Artenschutzes nicht betroffen und das Schädigungs-, Störungs- und Tötungsverbot nicht einschlägig. Erhebliche und nachhaltige Beeinträchtigungen für Vogelarten dieser ökologischen Gruppe sind dann nicht zu befürchten. Die Verbotstatbestände nach § 44 Abs. 1 BNatSchG sind – bei Durchführung der Baumaßnahmen außerhalb der Brutzeit der Feldlerche– dann nicht einschlägig.

Evtl. notwendige Vergrämungsmaßnahmen: Herstellung einer „Schwarzbrache“, d.h. ab März alle 7 Tage grubbern und eggen, falls die Durchführung der Baumaßnahmen während der Brutzeit der Feldlerche erfolgt.

## 3.2 Maßnahmen zur Sicherung der kontinuierlichen ökologischen Funktionalität

Folgende Maßnahmen zur Sicherung der kontinuierlichen ökologischen Funktionalität (CEF-Maßnahmen) werden durchgeführt, um die ökologische Funktion vom Eingriff betroffener Fortpflanzungs- und Ruhestätten zu sichern. Die Ermittlung der Verbotstatbestände erfolgt unter Berücksichtigung folgender Vorkehrungen:

Im Planungsgebiet sind CEF-Maßnahmen (vorgezogene Ausgleichsmaßnahmen zur Aufrechterhaltung kontinuierlicher ökologischer Funktionalität, i. S. v. § 44 Abs. 5 Satz 3 BNatSchG) erforderlich, da voraussichtlich 1 Revier der Feldlerche aufgrund der geplanten Errichtung des Wohngebiets beansprucht wird und permanent verloren geht.

Diese CEF-Maßnahmen bemessen sich wie folgt (aktuelle LfU-Vorgaben LfU 2017, siehe Anhang 2). **CEF-Maßnahme 1**

- **Anlage pro Revier: 10 Lerchenfenster und 0,2 ha Blüh- und Brachestreifen / Brutpaaroder**
- **Blühstreifen auf Acker: Umfang: pro verloren gehendes Revier 5000 m<sup>2</sup> Fläche**
- **Oder**
- **Erweiterter Saatreihenabstand: pro verloren gehendes Revier 1 ha / Brutpaar; Mindestumfang der Teilfläche 1 ha)**

Die CEF-Maßnahmen sind im räumlichen Zusammenhang umzusetzen (optimal Gemeindegebiet, ansonsten Landkreis oder Naturraum).

Zur Lage in der Ackerflur gibt es folgende Empfehlungen (nach LfU-Entwurf, Arbeitshilfe zur speziellen artenschutzrechtlichen Prüfung, Feldlerche, Oktober 2017), auf Basis des Artensteckbrief Feldlerche des LANUV NRW (2013):

- Offenes Gelände mit weitgehend freiem Horizont, d. h. wenige oder keine Gehölze
- Hanglagen nur bei übersichtlichem oberem Teil, keine engen Talschluchten.
- Lage nicht unter Hochspannungsleitungen: die Feldlerche hält Mindestabstände von meist mehr
- als 100 m zu Hochspannungsfreileitungen ein.
- Lage der streifenförmigen Maßnahmen nicht entlang von frequentierten (Feld-) Wegen.

Unter Hochspannungsleitungen sind Leitungen des 220- oder 380 kv-Netzes zu verstehen, nicht Telefonleitungen und Nieder- und Mittelspannungsleitungen.

Bei Durchführung der vorgeschlagenen Maßnahmen ist davon auszugehen, dass durch das Planungsvorhaben keine populationsbezogene Verschlechterung des Erhaltungszustandes der saP-relevanten Vogelarten erfolgt, da die ökologische Funktion im räumlichen Zusammenhang gewahrt bleibt.

Unter Bezug auf Größe und Stabilität der Populationen der genannten Arten im Naturraum und im natürlichen Verbreitungsgebiet sowie unter Berücksichtigung der vorgeschlagenen Maßnahmen (**CEF-Maßnahmen und Vermeidungsmaßnahmen**) ist festzuhalten, dass das Planungsvorhaben nicht zu einer Verschlechterung der derzeitigen Lage des Erhaltungszustandes der unter Artikel 1 fallenden Vogelarten führt (Art. 13 Vogelschutzrichtlinie), oder der FFH-Tierarten.



## 4 Bestand sowie Darlegung der Betroffenheit der Arten

### 4.1 Bestand und Betroffenheit der Arten nach Anhang IV der FFH-Richtlinie

#### 4.1.1 Pflanzenarten nach Anhang IV der FFH-Richtlinie

Bezüglich der Pflanzenarten nach Anhang IV b) FFH-RL ergibt sich aus § 44 Abs.1 Nr. 4 i.V.m. Abs. 5 BNatSchG für nach § 15 Absatz 1 BNatSchG unvermeidbare Beeinträchtigungen durch Eingriffe in Natur und Landschaft, die nach § 17 Absatz 1 oder Absatz 3 BNatSchG zugelassen oder von einer Behörde durchgeführt werden, folgendes Verbot:

Schadigungsverbot (s. Nr. 2 der Formblätter):

Beschädigen oder Zerstören von Standorten wild lebender Pflanzen der besonders geschützten Arten oder damit im Zusammenhang stehendes vermeidbares Entnehmen, Beschädigen oder Zerstören von Exemplaren wild lebender Pflanzen bzw. ihrer Entwicklungsformen.

Abweichend davon liegt ein Verbot nicht vor, wenn

- die Beeinträchtigung durch den Eingriff oder das Vorhaben das Entnahme-, Beschädigungs- und Zerstörungsrisiko für Exemplare der betroffenen Arten nicht signifikant erhöht und diese Beeinträchtigung bei Anwendung der gebotenen, fachlich anerkannten Schutzmaßnahmen nicht vermieden werden kann (§ 44 Abs. 5 Satz 4 i.V.m. Satz 2 Nr. 1 BNatSchG analog),
- die Pflanzen oder ihre Entwicklungsformen im Rahmen einer erforderlichen Maßnahme, die auf den Schutz der Exemplare oder ihrer Entwicklungsformen vor Entnahme, Beschädigung oder Zerstörung und die Erhaltung der ökologischen Funktion der Standorte im räumlichen Zusammenhang gerichtet ist, beeinträchtigt werden und diese Beeinträchtigungen unvermeidbar sind (§ 44 Abs. 5 Satz 4 i.V.m. Satz 2 Nr. 2 BNatSchG analog),
- die ökologische Funktion des von dem Eingriff oder Vorhaben betroffenen Standortes im räumlichen Zusammenhang weiterhin erfüllt wird (§ 44 Abs. 5 Satz 4 i.V.m. Satz 2 Nr. 3 BNatSchG analog).

#### Übersicht über das Vorkommen der betroffenen Pflanzenarten:

Pflanzen nach Anhang IV der FFH-Richtlinie kommen im Planungsgebiet aufgrund der bestehenden Nutzung nicht vor, da ihre Standortansprüche (vgl. Oberdorfer 1994) verwirklicht sind.

Bei den Kartierungen konnten auch keine Hinweise auf solche saP-relevanten Pflanzenarten gefunden werden. Daher ist sicher nicht damit zu rechnen, dass saP-relevante Pflanzenarten im Planungsgebiet vorkommen können.

Die Verbotstatbestände nach § 44 Abs. 1 Nr. 4 i.V. mit Abs. 5 BNatSchG sind nicht einschlägig, da Habitats von Pflanzenarten des Anhangs IV der FFH-Richtlinie ausgeschlossen werden können.

**Schadigungsverbot (§ 44 Abs.1 Nr. 4 ) ist erfüllt:** ... ja [ X ] nein

Eine Ausnahme nach § 45 Absatz 7 BNatSchG ist daher nicht erforderlich, ebenso nicht gem. Art. 16 FFH-Richtlinie.

### 4.1.2 Tierarten nach Anhang IV der FFH-Richtlinie

Bezüglich der Tierarten nach Anhang IV a) FFH-RL ergeben sich aus § 44 Abs.1 Nrn. 1 bis 3 i.V.m. Abs. 5 BNatSchG für nach § 15 Absatz 1 BNatSchG unvermeidbare Beeinträchtigungen durch Eingriffe in Natur und Landschaft, die nach § 17 Absatz 1 oder Absatz 3 BNatSchG zugelassen oder von einer Behörde durchgeführt werden, folgende Verbote:

Schädigungsverbot von Lebensstätten (s. Nr. 2.1 der Formblätter): Beschädigung oder Zerstörung von Fortpflanzungs- und Ruhestätten.

Abweichend davon liegt ein Verbot nicht vor, wenn die ökologische Funktion der von dem Eingriff oder Vorhaben betroffenen Fortpflanzungs- oder Ruhestätten im räumlichen Zusammenhang gewahrt wird (§ 44 Abs. 5 Satz 2 Nr. 3 BNatSchG).

Störungsverbot (s. Nr. 2.2 der Formblätter): Erhebliches Stören von Tieren während der Fortpflanzungs-, Aufzucht-, Mauser-, Überwinterungs- und Wanderungszeiten.

Ein Verbot liegt vor, wenn sich durch die Störung der Erhaltungszustand der lokalen Population der betroffenen Arten verschlechtert (§ 44 Abs. 1 Nr. 2 BNatSchG).

Tötungs- und Verletzungsverbot (s. Nr. 2.3 der Formblätter):

Fang, Verletzung oder Tötung von Tieren sowie Beschädigung, Entnahme oder Zerstörung ihrer Entwicklungsformen bei Errichtung oder durch die Anlage des Vorhabens sowie durch die Gefahr von Kollisionen im Straßenverkehr.

Abweichend davon liegt ein Verbot nicht vor,

- wenn die Beeinträchtigung durch den Eingriff oder das Vorhaben das Tötungs- und Verletzungsrisiko für Exemplare der betroffenen Arten nicht signifikant erhöht und diese Beeinträchtigung bei Anwendung der gebotenen, fachlich anerkannten Schutzmaßnahmen nicht vermieden werden kann (§ 44 Abs. 5 Satz 2 Nr. 1 BNatSchG);
- wenn die Tiere oder ihre Entwicklungsformen im Rahmen einer erforderlichen Maßnahme, die auf den Schutz der Tiere vor Tötung oder Verletzung oder ihrer Entwicklungsformen vor Entnahme, Beschädigung oder Zerstörung und die Erhaltung der ökologischen Funktion der Fortpflanzungs- oder Ruhestätten im räumlichen Zusammenhang gerichtet ist, beeinträchtigt werden und diese Beeinträchtigungen unvermeidbar sind (§ 44 Abs. 5 Satz 2 Nr. 2 BNatSchG).

### Übersicht über das Vorkommen der betroffenen Tierarten des Anhang IV FFH-RL

Aufgrund der bestehenden ackerbaulichen Nutzung der Planungsflächen sind reproduktive Vorkommen von saP-relevanten Tierarten wie Fledermäuse nicht möglich und wurden auch nicht nachgewiesen. Weiter fehlen für z.B. Amphibien, Libellen und Muscheln geeignete Gewässer.

Zauneidechsen wurden trotz gezielter Suche auf den die Planungsfläche umgebenden Säumen nicht gefunden.

**Tabelle 2: Übersicht über das Vorkommen von saP-relevanten Tierarten**

Artengruppe	Kartierungen saP-relevanter Arten auf der Planungsfläche	Verbotstatbestände	Ausnahme nach § 45 Absatz 7 BNatSchG
Säugetiere / Fledermäuse	Quartiere von Fledermausarten sind nicht betroffen. Ein Verlust potenzieller Leitstrukturen ist nicht gegeben.	<u>nicht</u> einschlägig	Nicht erforderlich
Säugetiere / Biber, Feldhamster, Luchs	Keine Hinweise auf mögliche Habitats, keine Nachweise.	<u>nicht</u> einschlägig	Nicht erforderlich
Amphibien	Laichgewässer nicht vorhanden. Keine Nachweise.	<u>nicht</u> einschlägig	Nicht erforderlich
Reptilien	Keine Nachweise der Zauneidechse. Die Säume rund um das Planungsgebiet sind nicht geeignet, da dicht bewachsen, und höchstens als Wanderkorridor geeignet, nicht als Reproduktionsstätte	<u>nicht</u> einschlägig	Nicht erforderlich
Libellen	Geeignete Larvalgewässer nicht vorhanden.	<u>nicht</u> einschlägig	Nicht erforderlich
Käfer	Keine geeigneten Bäume vorhanden.	<u>nicht</u> einschlägig	Nicht erforderlich
Schmetterlinge	Futterpflanzen der Ameisenbläulinge nicht vorhanden.	<u>nicht</u> einschlägig	Nicht erforderlich
Weichtiere / Großkrebse	Geeignete Laichgewässer nicht vorhanden.	<u>nicht</u> einschlägig	Nicht erforderlich
Vögel	Vermeidungs- und CEF-Maßnahmen sind erforderlich (Bauzeiten-Beschränkung).	nicht einschlägig; bei Durchführung von Vermeidungs-Maßnahmen und von CEF-Maßnahmen	Nicht erforderlich

#### 4.1.2.1 Reptilien und Insekten

Zauneidechsen konnten trotz gezielter Suche nicht gefunden werden. Weiter sind auch keine Nachtkerzen, als Futterpflanzen des Nachtkerzenschwärmers, auf der intensiv bewirtschafteten Planungsfläche vorhanden.

## 4.2 Bestand und Betroffenheit europäischer Vogelarten nach Art. 1 der Vogelschutzrichtlinie

Bezüglich der Europäischen Vogelarten nach VRL ergibt sich aus § 44 Abs.1 Nrn. 1 bis 3 i. V. m. Abs. 5 BNatSchG für nach § 15 BNatSchG zulässige Eingriffe folgende Verbote:

Schädigungsverbot von Lebensstätten (s. Nr. 2.1 der Formblätter): Beschädigung oder Zerstörung von Fortpflanzungs- und Ruhestätten.  
Abweichend davon liegt ein Verbot nicht vor, wenn die ökologische Funktion der von dem Eingriff oder Vorhaben betroffenen Fortpflanzungs- oder Ruhestätten im räumlichen Zusammenhang weiterhin erfüllt wird (§ 44 Abs. 5 Satz 2 Nr. 3 BNatSchG).

Störungsverbot (s. Nr. 2.2 der Formblätter): Erhebliches Stören von Vogelarten während der Fortpflanzungs-, Aufzucht-, Mauser-, Überwinterungs- und Wanderungszeiten.

Ein Verbot liegt vor, wenn sich durch die Störung der Erhaltungszustand der lokalen Population der betroffenen Arten verschlechtert (§ 44 Abs. 1 Nr. 2 BNatSchG).

Tötungsverbot (s. Nr. 2.3 der Formblätter): Fang, Verletzung oder Tötung von Tieren sowie Beschädigung, Entnahme oder Zerstörung ihrer Entwicklungsformen bei Errichtung oder durch die Anlage des Vorhabens sowie durch die Gefahr von Kollisionen.

Abweichend davon liegt ein Verbot nicht vor,

- wenn die Beeinträchtigung durch den Eingriff oder das Vorhaben das Tötungs- und Verletzungsrisiko für Exemplare der betroffenen Arten nicht signifikant erhöht und diese Beeinträchtigung bei Anwendung der gebotenen, fachlich anerkannten Schutzmaßnahmen nicht vermieden werden kann (§ 44 Abs. 5 Satz 2 Nr. 1 BNatSchG);
- wenn die Tiere oder ihre Entwicklungsformen im Rahmen einer erforderlichen Maßnahme, die auf den Schutz der Tiere vor Tötung oder Verletzung oder ihrer Entwicklungsformen vor Entnahme, Beschädigung oder Zerstörung und die Erhaltung der ökologischen Funktion der Fortpflanzungs- oder Ruhestätten im räumlichen Zusammenhang gerichtet ist, beeinträchtigt werden und diese Beeinträchtigungen unvermeidbar sind (§ 44 Abs. 5 Satz 2 Nr. 2 BNatSchG).

#### 4.2.1.1 Übersicht über das Vorkommen der betroffenen Europäischen Vogelarten

Für die saP-relevanten Vogelarten sind insbesondere folgende ökologischen Gruppen wichtig:

- Brutvögel, die am Boden brüten. Die Arten dieser ökologischen Gruppe (hier vertreten durch die Feldlerche) bauen jedes Jahr ein neues Nest. Die Feldlerche ist auch in der Abschichtungstabelle und im ASK-Datensatz enthalten, und wurde in 1 Revier auf der Planungsfläche nachgewiesen.
- Brutvögel, die im Unterwuchs von Gebüsch oder Bäumen brüten oder ihr Nest am Stammfuß von Bäumen errichten, oder am Fuß von Saumstrukturen (z. B. Hochstauden und niedrigem Gebüsch). Die Arten dieser ökologischen Gruppe (hier vertreten durch die Goldammer) bauen jedes Jahr ein neues Nest. Goldammer sind auch in der Abschichtungstabelle und im ASK-Datensatz enthalten, und wurden außerhalb der Planungsfläche mehrfach nachgewiesen. Vermeidungs-Maßnahmen sind nicht erforderlich, da ihre Brutplätze nicht betroffen sind.
- Brutvögel, die in den Kronen von Bäumen brüten. Die Arten dieser ökologischen Gruppe sind vertreten durch den Stieglitz. Die Art ist in der Abschichtungstabelle u enthalten, und wurde mit 1 Revier östlich außerhalb der Planungsfläche nachgewiesen. Maßnahmen sind nicht erforderlich, da die Habitate nicht verloren gehen.

Bei Durchführung der vorgeschlagenen Maßnahmen ist davon auszugehen, dass durch das Planungsvorhaben keine populationsbezogene Verschlechterung des Erhaltungszustandes der saP-relevanten Vogelart erfolgt, da die ökologische Funktion im räumlichen Zusammenhang gewahrt bleibt.

**Tabelle 3: Schutzstatus und Gefährdung der im Untersuchungsraum nachgewiesenen vorkommenden Europäischen Vogelarten**

Deutscher Name	wissenschaftlicher Name	RL D 2021	RL BY	EHZ ABR / KBR	EOAC-Status
Feldlerche	<i>Alauda arvensis</i>	3	3	u	Brutvogel: B4
Goldammer	<i>Emberiza citrinella</i>			g	Brutvogel: B4
Dorngrasmücke	<i>Sylvia communis</i>		V	g	Brutvogel: B4
Stieglitz	<i>Carduelis carduelis</i>		V	u	Brutvogel: B4

#### 4.2.1.2 Betroffene Vogelarten

**Betroffenheit der Vogelarten Feldlerche (*Alauda arvensis*)**  
 und andere am Boden brütende Vogelarten, die jedes Jahr ihr Nest neu errichten

Europäische Vogelart nach VRL

**1 Grundinformationen**

Rote-Liste Status Deutschland: 3      Bayern: 3      Art(en) im UG  nachgewiesen  potenziell möglich  
 Status: wahrscheinlicher Brutvogel

**Erhaltungszustand** der Art auf Ebene der **kontinentalen Biogeographischen Region Bayerns**  
 günstig     ungünstig – unzureichend     ungünstig – schlecht

Die Feldlerche ist nahezu flächendeckend in Bayern verbreitet, weist allerdings Lücken in den großen Waldgebieten des ostbayerischen Grenzgebirges und in einigen Mittelgebirgen Nordbayerns auf; sie fehlt fast geschlossen im Alpengebiet. Es sind keine wesentlichen Veränderungen im Vergleich zum Zeitraum 1996-99 erkennbar. Im Süden Bayerns hat es jedoch einen Rückzug aus etlichen Rastern gegeben. Dichtezentren liegen vor allem in den Mainfränkischen Platten, im Grabfeld, im Fränkischen Keuper-Lias-Land und auf den Donau-Iller-Lech-Platten (nach <http://www.lfu.bayern.de/natur/sap/arteninformationen/steckbrief/zeige?stbname=Alauda+arvensis>) Die aktuelle Bestandsschätzung liegt etwas höher als jene aus dem Zeitraum 1996-99. Dennoch darf daraus nicht auf eine Zunahme der Bestände geschlossen werden, denn die Ursache für einen scheinbaren Zuwachs beruht sicherlich auf dem anderen Schätzverfahren. Fast 40% aller besetzten Raster weisen eine Schätzung zwischen einem und maximal 20 Revieren auf, was eine enorme Ausdünnung der Bestände in weiten Teilen Bayerns zeigt. Es gibt keine Anzeichen für einen positiven Bestandstrend und die Entwicklungen in der Landwirtschaft unterstützen den Negativprozess.

Brutbestand BY: 54.000-135.000 Brutpaare.

Als "Steppenvogel" brütet die Feldlerche in Bayern vor allem in der offenen Feldflur sowie auf größeren Rodunginseln und Kahlschlägen. Günstig in der Kulturlandschaft sind Brachflächen, Extensivgrünland und Sommergetreide, da hier am Beginn der Brutzeit die Vegetation niedrig und lückenhaft ist. Auch in Bayern bevorzugt die Feldlerche daher ab Juli Hackfrucht- und Maisäcker und meidet ab April/Mai Rapsschläge.

Phänologie: Häufiger Brutvogel, Durchzügler, Kurzstreckenzieher.  
 Wanderungen: Ankunft im Brutgebiet Februar/März, ab September Schwarmbildung, Durchzug skandinavischer Vögel September / Oktober, Wegzug Oktober.  
 Brut: Als Bodenbrüter baut die Art ihr Nest in bis zu 20 cm hoher Gras- und Krautvegetation, Eiablage ab März oder April, Zweitbruten ab Juni; meist 2 Jahresbruten. -- Brutzeit: Anfang März bis Ende August.  
 Tagesperiodik: Tagaktiv.

**Lokale Population:**  
 Ermittelt wurde auf der als Acker genutzten Planungsfläche 1 Revier. Die Brutbestände der Art wer-

**Betroffenheit der Vogelarten Feldlerche (*Alauda arvensis*)**

und andere am Boden brütende Vogelarten, die jedes Jahr ihr Nest neu errichten

Europäische Vogelart nach VRL

den als lokale Population angenommen, die auf der Planungsfläche brütet, und die im Landkreis und in Bayern weit verbreitet ist. Da das ermittelte Revier überbaut wird, ist eine CEF-Maßnahmen nötig.

Der **Erhaltungszustand** der **lokalen Population** wird demnach bewertet mit:

hervorragend (A)       gut (B)       mittel – schlecht (C)

**2.1 Prognose des Schädigungsverbots von Lebensstätten nach § 44 Abs. 1 Nr. 3 und 1 i. V. m. Abs. 5 Satz 1 - 3 u. 5 BNatSchG**

Betroffenheit, da 1 Revier auf der Planungsfläche liegen.

- Konfliktvermeidende Maßnahmen erforderlich:
- V1: Durchführung der vorbereitenden Baumaßnahmen zur Vorbereitung des Baufeldes außerhalb der Brutzeit von Feldlerche, d.h. nicht von Anfang März bis Ende August, oder Durchführung erforderlicher Vergrämungsmaßnahmen (Herstellung einer Schwarzbrache: ab März alle 7 Tage grubbern und eggen, falls die Durchführung der Baumaßnahmen während der Brutzeit der Feldlerche erfolgt).
- CEF-Maßnahmen für 1 Revier Feldlerche erforderlich:
- CEF1: Anlage pro Revier: 10 Lerchenfenster und 0,2 ha Blüh- und Brachestreifen / Brutpaar
  - oder
  - Blühstreifen auf Acker: Umfang: pro verloren gehendes Revier 5000 m<sup>2</sup> Fläche
  - Oder
  - Erweiterter Saatreihenabstand: pro verloren gehendes Revier 1 ha / Brutpaar; Mindestumfang der Teilfläche 1 ha)

Schädigungsverbot ist erfüllt:  ja       nein

**2.2 Prognose des Störungsverbots nach § 44 Abs. 1 Nr. 2 i. V. m. Abs. 5 Satz 1, 3 u. 5 BNatSchG**

Nicht relevant: Entscheidend für diese Art ist die Überbauung und die damit verbundenen Brutplatzverluste, oder die individuelle Tötung während der Bauzeit.

- Konfliktvermeidende Maßnahmen erforderlich:
- keine

Störungsverbot ist erfüllt:  ja       nein

**2.3 Prognose des Tötungs- und Verletzungsverbots nach § 44 Abs. 1 Nr. 1 i. V. m. Abs. 5 Satz 1, 3 u. 5 BNatSchG**

direkte Betroffenheit möglich, da das ermittelte Vorkommen auf der Planungsfläche liegt und vom Vorhaben direkt betroffen ist (z.B. Überfahren des Nestes, oder von noch nicht flüggen Jungtieren).

- Konfliktvermeidende Maßnahmen erforderlich:
- V1: Durchführung der vorbereitenden Baumaßnahmen zur Vorbereitung des Baufeldes außerhalb der Brutzeit von Feldlerche, d.h. nicht von Anfang März bis Ende August, oder Durchführung erforderlicher Vergrämungsmaßnahmen (Herstellung einer Schwarzbrache: ab März alle 7 Tage grubbern und eggen, falls die Durchführung der Baumaßnahmen während der Brutzeit der Feldlerche erfolgt).
- CEF-Maßnahmen für 1 Revier Feldlerche erforderlich:
- CEF1: Anlage pro Revier: 10 Lerchenfenster und 0,2 ha Blüh- und Brachestreifen / Brutpaar
  - oder
  - Blühstreifen auf Acker: Umfang: pro verloren gehendes Revier 5000 m<sup>2</sup> Fläche

**Betroffenheit der Vogelarten Feldlerche (*Alda arvensis*)**

und andere am Boden brütende Vogelarten, die jedes Jahr ihr Nest neu errichten

Europäische Vogelart nach VRL

- Oder
- Erweiterter Saatreihenabstand: pro verloren gehendes Revier 1 ha / Brutpaar; Mindestumfang der Teilfläche 1 ha)

Tötungsverbot ist erfüllt:  ja  nein**Betroffenheit der Vogelarten Goldammer (*Emberiza citrinella*)**

und andere unter Gebüsch brütende Vogelarten, die jedes Jahr ihr Nest neu errichten

Europäische Vogelart nach VRL

**1 Grundinformationen**

Rote-Liste Status D (2021) -

Bayern: -

Art(en) im UG  nachgewiesen  potenziell möglich  
Status: wahrscheinlicher BrutvogelErhaltungszustand der Art auf Ebene der kontinentalen Biogeographischen Region Bayerns günstig  ungünstig – unzureichend  ungünstig – schlecht

Die Goldammer ist in Bayern flächendeckend verbreitet; sie fehlt im Alpenraum und weist kleine Verbreitungslücken in höheren waldreichen Mittelgebirgen auf. Eine Veränderung des Brutareals zum Zeitraum 1996-99 ist nicht erkennbar. Lücken im außeralpinen Verbreitungsbild gehen fast ausschließlich auf nicht kartierte Quadranten zurück. Im Alpenraum kommt die Goldammer nur lokal, meist in klimatisch begünstigten Tallagen vor. Sie steht an vierter Stelle in der Häufigkeit der bayerischen Brutvögel.

Die aktuelle Bestandsschätzung liegt gut doppelt so hoch wie die aus den Jahren 1996-99. Dies hat vermutlich methodische Ursachen. In Bayern zeichnet sich, wenn auch nicht signifikant, schon seit 1989 ein Rückgang ab.

Brutbestand BY: 495.000-1.250.000 Brutpaare.

Die Goldammer ist ein Bewohner der offenen, aber reich strukturierten Kulturlandschaft. Ihre Hauptverbreitung hat sie in Wiesen- und Ackerlandschaften, die reich mit Hecken, Büschen und kleinen Feldgehölzen durchsetzt sind, sowie an Waldrändern gegen die Feldflur. Ebenso findet man sie an Grabenböschungen und Ufern mit vereinzelt Büschen, auf Sukzessionsflächen in Sand- und Kiesabbaugebieten und selbst in Straßenrandpflanzungen. Größere Kahlschläge und Windwurfflächen im Hochwald werden rasch, aber nur bis zur Bildung eines geschlossenen Bestandes besiedelt. Auch in Schneeheide-Kiefernwäldern und schütter bewachsenen Terrassen dealpiner Wildflüsse brüten Goldammern (nach <https://www.lfu.bayern.de/natur/sap/arteninformationen/steckbrief/zeige?stbname=Emberiza+citrinella>

Phänologie: Sehr häufiger Brutvogel.

Wanderungen: Kurzstreckenzieher, Teilzieher und Standvogel mit Dismigration und Winterflucht. Außerhalb der Brutzeit meist in Trupps oder Schwärmen, auch mit Finken.

Brut: Bodenbrüter, Nest in Vegetation versteckt, bevorzugt an Böschungen, unter Grasbülden oder niedrig in Büschen.

Brutzeit: Mitte APR bis JUL/AUG; 2 (-3) Jahresbruten.

Tagesperiodik: Tagaktiv.

**Lokale Population:**

Die Brutbestände der oben genannten Art werden als lokale Population angenommen, die rund um die Planungsfläche brütet. Die Art brütet unter Gebüsch, die außerhalb der Planungsfläche vorhanden sind. Die Art ist in Bayern und im Landkreis weit verbreitet, wobei die nachgewiesenen Indivi-

**Betroffenheit der Vogelarten Goldammer (*Emberiza citrinella*)**

und andere unter Gebüsch brütende Vogelarten, die jedes Jahr ihr Nest neu errichten

Europäische Vogelart nach VRL

den Teil der lokalen Population auf der Ebene der Gemeinde sein dürften.

Der **Erhaltungszustand** der **lokalen Population** wird demnach bewertet mit:

hervorragend (A)       gut (B)       mittel – schlecht (C)

**2.1 Prognose des Schädigungsverbots von Lebensstätten nach § 44 Abs. 1 Nr. 3 und 1 i. V. m. Abs. 5 Satz 1 - 3 u. 5 BNatSchG**

Da Neststandorte von den Planungsvorhaben nicht direkt betroffen sein können (da außerhalb der Planungsfläche), sind keine Vermeidungsmaßnahmen nötig.

Wenn die im Rahmen des Planungsvorhabens nötigen Baufeldberäumungen oder Baustelleneinrichtungen dazu führen würden, dass Gehölze in der Brutzeit gerodet werden würden und damit Verletzungen oder Tötungen bzw. Zerstörungen der Nester erfolgen würden, würden die Verbotstatbestände verwirklicht. Diesen Tatbeständen kann durch die Wahl eines geeigneten Zeitpunkts für Baufeldberäumungen oder Baustelleneinrichtungen außerhalb der Brutzeit entgangen werden. Im Umfeld bestehen umfangreiche Ausweichmöglichkeiten für die Arten dieser ökologischen Gruppe.

Bei gegenwärtigem Planungsstand werden jedoch keine Gebüsche und Gehölze entfernt, daher keine Vermeidungsmaßnahmen nötig

Konfliktvermeidende Maßnahmen erforderlich: Vermeidungsmaßnahme 4  
▪ Keine.

CEF-Maßnahmen erforderlich:  
▪ Keine.

**Schädigungsverbot ist erfüllt:**     ja     nein

**2.2 Prognose des Störungsverbots nach § 44 Abs. 1 Nr. 2 i. V. m. Abs. 5 Satz 1, 3 u. 5 BNatSchG**

Nicht relevant: Entscheidend für diese Art wäre die Entfernung von Gehölzen und die damit verbundenen Brutplatzverluste, oder die individuelle Tötung während der Bauzeit.

Konfliktvermeidende Maßnahmen erforderlich:  
▪ keine

**Störungsverbot ist erfüllt:**     ja     nein

**2.3 Prognose des Tötungs- und Verletzungsverbots nach § 44 Abs. 1 Nr. 1 i. V. m. Abs. 5 Satz 1, 2 u. 5 BNatSchG**

Wenn die im Rahmen des Planungsvorhabens nötigen Baufeldberäumungen oder Baustelleneinrichtungen dazu führen würden, dass Nester in den die Planungsfläche umgebenden Gebüschen in der Brutzeit gerodet, überbaut, überschüttet oder überfahren werden würden und damit Verletzungen oder Tötungen bzw. Zerstörungen der Nester erfolgen würden, würden die Verbotstatbestände verwirklicht. Diesen Tatbeständen kann durch die Wahl eines geeigneten Zeitpunkts für ggf. nötige Gehölzentfernungen außerhalb der Brutzeit entgangen werden.

Bei gegenwärtigem Planungsstand werden jedoch keine Gebüsche und Gehölze entfernt, daher keine Vermeidungsmaßnahmen nötig.

Konfliktvermeidende Maßnahmen erforderlich:

**Tötungsverbot ist erfüllt:**     ja     nein



**Betroffenheit der Vogelarten Stieglitz (*Phoenicurus phoenicurus*)**

und weitere in Baumhöhlen brütende Vogelarten (z.B. Gartenrotschwanz, Star, Trauerschnäpper)

Europäische Vogelart nach VRL

**1 Grundinformationen**

Rote-Liste Status Deutschland:            Bayern: V            Art(en) im UG  nachgewiesen  potenziell möglich  
 Status: wahrscheinlicher Brutvogel

**Erhaltungszustand** der Art auf Ebene der kontinentalen Biogeographischen Region Bayerns

günstig     ungünstig – unzureichend     ungünstig – schlecht

Der Stieglitz ist in Bayern außerhalb der Alpen flächendeckend verbreitet. Eine Veränderung des Areal im Vergleich zum Zeitraum 1996-1999 ist nicht erkennbar. Die aktuelle Bestandsschätzung liegt über den Angaben von 1996-1999.

Bundesweite Daten des Monitorings häufiger Brutvögel zeigen einen langfristigen Rückgang (Sudfeldt et al. 2013).

Brutbestand: 50.000-135.000 Brutpaare            Kurzfristiger Bestandstrend: Rückgang > 20 %

**Lebensraum und Lebensweise**

Der primäre Lebensraum ist der Wald, besonders lockerer Laub- oder Mischwald. Die Art siedelt vor allem an Lichtungen mit alten Bäumen, in lichtem oder aufgelockertem und eher trockenem Altholzbestand, der Nisthöhlen bietet, sowie an Waldrändern. Die überwiegende Mehrheit der Brutpaare lebt heute in der Parklandschaft und in den Grünzonen von Siedlungen, sofern in kleinen Baumbeständen oder Einzelbäumen von Gärten, Parks und Friedhöfen, neben ausreichendem Nahrungsangebot, höhere Bäume mit Höhlen oder künstlichen Nisthilfen vorhanden sind.

Der Stieglitz besiedelt offene und halboffene Landschaften mit mosaikartigen und abwechslungsreichen Strukturen (u. a. Obstgärten, Feldgehölze, Waldränder, Parks). Entscheidend ist hierbei auch das Vorkommen samentragender Kraut- oder Staudenpflanzen als Nahrungsgrundlage. Geschlossene Wälder werden von der Art gemieden. Außerhalb der Brutzeit ist er oft nahrungssuchend auf Ruderalflächen, samentragenden Staudengesellschaften, bewachsenen Flussbänken, Bahndämmen oder verwilderten Gärten anzutreffen.

Phänologie: Häufiger Brutvogel

Wanderungen: Kurzstreckenzieher; Heimzug ab Anfang März und Abzug aus den Brutgebieten ab Anfang August

Brut: Freibrüter; im äußeren Kronenbereich locker stehender Bäume oder in Büschen

Brutzeit: Anfang April bis Anfang September; Legebeginn ab Mitte April

Tagesperiodik: tagaktiv

Zug: tags

**Lokale Population:**

Die Brutbestände der oben genannten Art werden als lokale Population angenommen, die östlich außerhalb der Planungsfläche in den Bäumen bzw. Baumgruppen an der Winterleitenstraße brütet. Die Art brütet im äußeren Kronenbereich von Bäumen, und ist durch das Planungsvorhaben nicht betroffen, da ihr Revier östlich außerhalb liegt. Sie ist im Landkreis verbreitet, wobei die nachgewiesenen Individuen Teil der lokalen Population auf der Ebene der Gemeinde sein dürften.

Der **Erhaltungszustand** der lokalen Population wird demnach bewertet mit:

hervorragend (A)     gut (B)     mittel – schlecht (C)

**2.1 Prognose des Schädigungsverbots von Lebensstätten nach § 44 Abs. 1 Nr. 3 und 1 i. V. m. Abs. 5 Satz 1 - 3 u. 5 BNatSchG**

Da mögliche Neststandorte (=äußerer Kronenbereich) von dem Planungsvorhaben nicht direkt betroffen sind, sind keine Maßnahmen nötig.

Konfliktvermeidende Maßnahmen erforderlich: Vermeidungsmaßnahme 4  
 ▪ keine

**Betroffenheit der Vogelarten Stieglitz (*Phoenicurus phoenicurus*)**

und weitere in Baumhöhlen brütende Vogelarten (z.B. Gartenrotschwanz, Star, Trauerschnäpper)

Europäische Vogelart nach VRL

- CEF-Maßnahmen erforderlich:  
▪ keine

Schädigungsverbot ist erfüllt:  ja  nein

**2.2 Prognose des Störungsverbots nach § 44 Abs. 1 Nr. 2 i. V. m. Abs. 5 Satz 1, 3 u. 5 BNatSchG**

Nicht relevant: Entscheidend für diese Art ist die Entfernung von Gehölzen und die damit verbundenen Brutplatzverluste, oder die individuelle Tötung während der Bauzeit.

- Konfliktvermeidende Maßnahmen erforderlich:  
▪ keine

Störungsverbot ist erfüllt:  ja  nein

**2.3 Prognose des Tötungs- und Verletzungsverbots nach § 44 Abs. 1 Nr. 1 i. V. m. Abs. 5 Satz 1, 2 u. 5 BNatSchG**

Wenn die im Rahmen des Planungsvorhabens nötigen Baufeldberäumungen oder Baustelleneinrichtungen dazu führen würden, dass Nester im Kronenbereich von Bäumen in den nordwestlich der Planungsfläche gelegenen Gehölzen in der Brutzeit gerodet, überbaut, überschüttet oder überfahren werden würden und damit Verletzungen oder Tötungen bzw. Zerstörungen der Nester erfolgen würden, würden die Verbotstatbestände verwirklicht. Diesen Tatbeständen kann durch die Wahl eines geeigneten Zeitpunkts für ggf. nötige Gehölzentfernungen außerhalb der Brutzeit entgangen werden.

Bei gegenwärtigem Planungsstand werden jedoch keine Gebüsche und Gehölze entfernt, daher keine Vermeidungsmaßnahmen nötig.

- Konfliktvermeidende Maßnahmen erforderlich:  
▪ keine

Tötungsverbot ist erfüllt:  ja  nein

## **5 Zusammenfassende Darlegung der naturschutzfachlichen Voraussetzungen für eine ausnahmsweise Zulassung des Vorhabens nach § 45 Abs. 7 BNatSchG**

Gemäß § 45 Abs. 7 Satz 1 u. 2 BNatSchG können hinsichtlich der Arten nach Anhang IV der FFH-Richtlinie und der europäischen Vogelarten von den Verboten des § 44 BNatSchG Ausnahmen zugelassen werden. Dies ist jedoch nur erforderlich, wenn Verbotstatbestände nach § 44 Abs. 1 i.V.m. Abs. 5 BNatSchG erfüllt werden würden. Wie oben dargelegt, muss nach systematischer Prüfung der Verbotstatbestände festgestellt werden, dass saP-relevante Arten nicht erheblich betroffen sind, wenn entsprechende Maßnahmen (Vermeidungs- und CEF-Maßnahmen) durchgeführt werden.

Bei Durchführung der vorgeschlagenen Maßnahmen, die als Festlegungen zu Vermeidungs- und CEF-Maßnahmen in das Planungsverfahren eingebracht werden können, besteht kein Bedarf für eine Beantragung einer Ausnahmeregelung.

Da keine Verbotstatbestände nach § 44 Abs. 1 i.V.m. Abs. 5 BNatSchG vom Planungsvorhaben ausgelöst werden, ist eine Prüfung von zumutbaren Alternativen nicht erforderlich.

## 6 Gutachterliches Fazit

Im Untersuchungsgebiet „Schwarzleite“ in der Stadt Pressath wurden im Jahr 2021 Vögel und Reptilien und Insekten kartiert.

Vom Planungsvorhaben ist 1 Revier der Feldlerche betroffen, das über CEF-Maßnahmen kompensiert werden muss. Im Planungsgebiet gelangen keine Nachweise weiterer saP-relevanter Arten wie der Zauneidechse.

Das Planungsvorhaben führt nicht zu den Verbotstatbeständen des speziellen Artenschutzrechts, wenn spezifische Vermeidungs- und CEF-Maßnahmen durchgeführt werden.

Ein Verstoß gegen die Verbote des § 44 BNatSchG liegt bei Durchführung folgender Maßnahmen nicht vor:

### Vermeidungsmaßnahmen

Das Planungsvorhaben führt nicht zu den Verbotstatbeständen des speziellen Artenschutzrechts, wenn für 1 Revier Feldlerche spezifische Maßnahmen durchgeführt werden. Ein Verstoß gegen die Verbote des § 44 BNatSchG liegt bei Durchführung folgender Maßnahmen nicht vor:

### Vermeidungsmaßnahme 1

- **V1: Durchführung der vorbereitenden Baumaßnahmen zur Vorbereitung des Baufeldes außerhalb der Brutzeit von Feldlerche, d.h. nicht von Anfang März bis Ende August, oder Durchführung erforderlicher Vergrümmungsmaßnahmen (Herstellung einer Schwarzbrache: ab März alle 7 Tage grubbern und eggen, falls die Durchführung der Baumaßnahmen während der Brutzeit der Feldlerche erfolgt).**

### CEF-Maßnahme 1 für 1 Revier

- **Anlage von Blühstreifen auf Acker (pro verloren gehendes Revier Feldlerche je 5000 m<sup>2</sup> Fläche)**
- **Oder pro verloren gehendes Revier Feldlerche**
- **10 Lerchenfenster und 0,2 ha Blüh- und Brachestreifen**
- **Oder pro verloren gehendes Revier Feldlerche**
- **Erweiterter Saatreihenabstand (pro Revier 1 ha)**

Maßnahmen für Goldammer und Dorngrasmücke sind nicht erforderlich, ihre Brutplätze (=Gebüsche) außerhalb der Planungsflächen liegen und nicht von Flächenverlust betroffen sind.

Bei Durchführung der vorgeschlagenen Maßnahmen ist davon auszugehen, dass durch das Planungsvorhaben keine populationsbezogene Verschlechterung des Erhaltungszustandes der saP-relevanten Vogelarten erfolgt, da die ökologische Funktion im räumlichen Zusammenhang gewahrt bleibt. Bei der Planung wurden, unter Berücksichtigung des Verhältnismäßigkeitsgrundsatzes, alle Möglichkeiten der Vermeidung und Minderung berücksichtigt. Unter Einbeziehung der vorgesehenen Maßnahmen bleibt der derzeitige Erhaltungszustand der saP-relevanten Arten gewahrt und verschlechtert sich nicht.

### Sonstige saP-relevante Arten:

Keine weiteren Maßnahmen erforderlich, da keine weiteren saP-relevanten Arten nachgewiesen wurden. Zauneidechsen wurden gezielt gesucht, konnten aber nicht gefunden werden. Fortpflanzungsstätten von saP-relevanten Greifvogelarten in Horsten werden nicht beschädigt oder zerstört, da auf der Planungsfläche keine Horste vorhanden sind.

Habitate weiterer saP-relevanter Arten konnten aufgrund Vegetation, Acker-Nutzung und Raumstruktur der Planungsfläche nicht im Planungsbereich ermittelt werden und sind aufgrund des Fehlens entsprechender Voraussetzungen im Planungsbereich auch nicht zu erwarten.

Für sonstige saP-relevante Tier- und Pflanzenarten bietet die Planungsfläche derzeit kein Habitatpotenzial, ein Vorkommen kann ausgeschlossen werden. Die Verbotstatbestände des speziellen Artenschutzrechts stehen dem Planungsvorhaben bei Durchführung der vorgeschlagenen Vermeidungsmaßnahmen und CEF-Maßnahmen **nicht** entgegen.

Bei Durchführung der vorgeschlagenen Maßnahmen ist davon auszugehen, dass durch das Planungsvorhaben keine populationsbezogene Verschlechterung des Erhaltungszustandes der saP-relevanten Vogelarten erfolgt, da die ökologische Funktion im räumlichen Zusammenhang gewahrt bleibt. Bei der Planung wurden, unter Berücksichtigung des Verhältnismäßigkeitsgrundsatzes, alle Möglichkeiten der Vermeidung und Minderung berücksichtigt. Unter Einbeziehung der vorgesehenen Maßnahmen bleibt der derzeitige Erhaltungszustand der saP-relevanten Arten gewahrt und verschlechtert sich nicht.

#### **Sonstige saP-relevante Arten:**

Keine weiteren Maßnahmen erforderlich, da keine weiteren saP-relevanten Arten – über Vogelarten und Fledermäuse hinaus - nachgewiesen.

Die Verbotstatbestände des speziellen Artenschutzrechts stehen dem Planungsvorhaben bei Durchführung der vorgeschlagenen Vermeidungsmaßnahmen und CEF-Maßnahmen **nicht** entgegen.

Bayreuth, 29.12.2021



Dipl. Biol. Dr. Helmut Schlumprecht

## 7 Quellenverzeichnis

- Albrecht, K., T. Hör, F. W. Henning, G. Töpfer-Hofmann, & C. Grünfelder (2014): Leistungsbeschreibungen für faunistische Untersuchungen im Zusammenhang mit landschaftsplanerischen Fachbeiträgen und Artenschutzbeitrag. Forschungs- und Entwicklungsvorhaben FE. 02.0332/2011/LRB im Auftrag des Bundesministeriums für Verkehr, Bau und Stadtentwicklung. Schlussbericht 2014.
- BNatSchG - Erstes Gesetz zur Änderung des Bundesnaturschutzgesetzes (BNatSchG) in der Fassung vom 12.12.2007.
- BayNatSchG - Bayerisches Naturschutzgesetz: Gesetz über den Schutz der Natur, die Pflege der Landschaft und die Erholung in der freien Natur, Vom 23. Februar 2011, (GVBl. S. 82), BayRS 791-1-U, Bayerisches Naturschutzgesetz (BayNatSchG) vom 23. Februar 2011 (GVBl. S. 82, BayRS 791-1-U), das zuletzt durch § 1 des Gesetzes vom 23. Juni 2021 (GVBl. S. 352) geändert worden ist URL <https://www.gesetze-bayern.de/Content/Document/BayNatSchG>
- Andrä, E., Assmann, O., Dürst, T., Hansbauer, G. & Zahn, A. (2019): Amphibien und Reptilien in Bayern. Stuttgart, Verlag Eugen Ulmer.
- Bauer H.-G., Bezzel, E. & Fiedler, W. (2005): Kompendium der Vögel Mitteleuropas – alles über Biologie, Gefährdung und Schutz. 2. Aufl., Bd. 1: Nonpasseriformes, Bd. 2: Passeriformes, Bd. 3 Literatur und Anhang. Aula-Verlag, Wiebelsheim.
- Bauer, H.G., Berthold, P., Boye, P., Knief, W., Südbeck, P. & Witt, K. (2007): Rote Liste der Brutvögel Deutschlands. 4., überarbeitete Fassung. Berichte zum Vogelschutz 44: 23-82.
- Bayer. LfU (2006): Downloadbare Informationsblätter zu den Artengruppen der FFH-Richtlinie. URL [www.lfu.bayern.de](http://www.lfu.bayern.de), Augsburg.
- Bayer. LfU (Hrsg.) (2003a): Rote Liste gefährdeter Tiere Bayerns. Schriftenreihe des Bayerischen Landesamts für Umweltschutz, Heft 166. Augsburg. 384 S.
- Bayer. LfU (Hrsg.) (2003b): Rote Liste gefährdeter Gefäßpflanzen Bayerns mit regionalisierter Florenliste. Schriftenreihe des Bayerischen Landesamts für Umweltschutz, Heft 165. Augsburg. 372 S.
- Bayer. LfU (Hrsg.) (2017): Arbeitshilfe „Feldlerche“ des bayer. Landesamts für Umwelt, unveröffentlicht.
- BayStMI (2013): Bayerisches Innenministerium: Hinweise zur Aufstellung der naturschutzfachlichen Angaben zur speziellen artenschutzrechtlichen Prüfung (saP) (Fassung Stand 01/2013), inkl. Anhänge; Download unter <http://www.verwaltungsservice.bayern.de/dokumente/leistung/420643422501>
- BayStMWBV (2020): Anlage 1 bis Anlage 3: Tabellen zur Ermittlung des zu prüfenden Artenspektrums [Dateiformat: dotx], Bayerisches Staatsministerium für Wohnen, Bau und Verkehr, München, Stand 9.01.2020.
- Anlage 1: Naturschutzfachliche Angaben zur speziellen artenschutzrechtlichen Prüfung (saP) [Dateiformat: dotx]: Bearbeitbare Mustervorlage im Format MS WORD (Fassung mit Stand 08/2018)
  - Anlage 2: Ablaufschema zur Prüfung des Artenschutzes in der Straßenplanung [Dateiformat: pdf]: Fassung mit Stand 08/2018
  - Anlage 3: Tabellen zur Ermittlung des zu prüfenden Artenspektrums [Dateiformat: dotx]: Bearbeitbare Mustervorlage im Format MS WORD (Fassung mit Stand 08/2018)
- Quelle: <http://www.freistaat.bayern/dokumente/leistung/420643422501>  
([http://www.bauen.bayern.de/assets/stmi/buw/bauthemen/02\\_2018-08-20\\_stmb-g7\\_sap\\_vers\\_3-3\\_hinweise.pdf](http://www.bauen.bayern.de/assets/stmi/buw/bauthemen/02_2018-08-20_stmb-g7_sap_vers_3-3_hinweise.pdf); siehe auch <http://www.freistaat.bayern/dokumente/leistung/420643422501>; Stand: 14.01.2019), und <https://www.lfu.bayern.de/natur/sap/index.htm>.

- Bezzel, E., Geiersberger, I., Lossow, G.v. & Pfeifer, R. (2005): Brutvögel in Bayern – Verbreitung 1996 bis 1999. Ulmer Verlag, Stuttgart. 555 S.
- BNatSchG - Erstes Gesetz zur Änderung des Bundesnaturschutzgesetzes (BNatSchG) in der Fassung vom 12.12.2007.
- Fünfstück, H.-J., Ebert, A., Weiß, I. (2010): Taschenlexikon der Vögel Deutschlands. Quelle & Meyer Verlag, Wiebelsheim.
- Fledermaus-Koordinationstellen (2011): Empfehlungen für die Berücksichtigung von Fledermäusen im Zuge der Eingriffsplanung insbesondere im Rahmen der saP - Stand – April 2011 . downloadbar von <https://www.fledermaus-bayern.de/downloads.html>
- LANUV NRW (2013): Arteninformationen, online unter <https://artenschutz.naturschutzinformationen.nrw.de/artenschutz/de/arten/gruppe> und <https://artenschutz.naturschutzinformationen.nrw.de/artenschutz/de/massn/gruppe/voegel/de> <https://artenschutz.naturschutzinformationen.nrw.de/artenschutz/de/massn/gruppe/saeuetiere/de>
- LfU (Hrsg.) (2020): Arbeitshilfe zur speziellen artenschutzrechtlichen Prüfung - Zauneidechse - Relevanzprüfung-Erhebungsmethoden-Maßnahmen, 36 Seiten. [https://www.bestellen.bayern.de/application/applstarter?APPL=eshop&DIR=eshop&ACTIONxSETVAL\(artdtl.htm,APGxNODENR:34,AARTxNR:lfu\\_nat\\_00349,AARTxNODENR:357063,USERxBODYURL:artdtl.htm,KATALOG:StMUG,AKATxNAME:StMUG,ALLE:x\)=XMeschede, A. & B.-U. Rudolph \(Bearb.\) \(2004\): Fledermäuse in Bayern. Ulmer Verlag, Stuttgart. 411 S.](https://www.bestellen.bayern.de/application/applstarter?APPL=eshop&DIR=eshop&ACTIONxSETVAL(artdtl.htm,APGxNODENR:34,AARTxNR:lfu_nat_00349,AARTxNODENR:357063,USERxBODYURL:artdtl.htm,KATALOG:StMUG,AKATxNAME:StMUG,ALLE:x)=XMeschede,A.&B.-U.Rudolph(Bearb.)(2004):FledermaeueinBayern.UlmerVerlag,Stuttgart.411S.)
- Oberdorfer, E. (1994): Pflanzensoziologische Exkursionsflora. 7. überarb. u. ergänzte Aufl., Ulmer, Stuttgart. 1050 S.
- Richarz, K.; Bezzel, E. & Hormann, M. (Hrsg.)(2001): Taschenbuch für Vogelschutz. Aula-Verlag. 630 S.
- Schindelmann & Nagel (2020): Arbeitshilfe Spezielle artenschutzrechtliche Prüfung – Prüfablauf, [https://www.bestellen.bayern.de/application/eshop\\_app000009?SID=2024739986&ACTIONxSESSxSHOWPIC\(BILDxKEY:%27lfu\\_nat\\_00347%27,BILDxCLASS:%27Artikel%27,BILDxTYPE:%27PDF%27\)](https://www.bestellen.bayern.de/application/eshop_app000009?SID=2024739986&ACTIONxSESSxSHOWPIC(BILDxKEY:%27lfu_nat_00347%27,BILDxCLASS:%27Artikel%27,BILDxTYPE:%27PDF%27))
- Schönfelder, P. & Bresinsky, A. (1990): Verbreitungsatlas der Farn- und Blütenpflanzen Bayerns. Ulmer Verlag, Stuttgart. 752 S.
- Südbeck, P., Andretzke, H., Fischer, S., Gedeon, K., Schikore, Schröder, K. & Sudfeldt, C. (Hrsg.) (2005): Methodenstandards zur Erfassung der Brutvögel Deutschlands. Länderarbeitsgemeinschaft der Vogelschutzwarten und des Dachverbandes Deutscher Avifaunisten e. V. (DDA), 792 S.
- Umweltamt der Stadt Nürnberg (2019): Katalog artenschutzrechtlicher Maßnahmen der Stadt Nürnberg. 427 S.
- Weidemann, H.J. & Köhler, J. (1996): Nachtfalter – Spinner und Schwärmer. Naturbuch-Verlag, Augsburg. 512 S.
- Weidemann, H.J. (1995): Tagfalter - beobachten, bestimmen. 2. völlig neu bearbeitete Auflage, Augsburg. 659 S.
- Zahn, A., Hammer, M. & Pfeiffer, B. (2021): Vermeidungs-, CEF- und FCS-Maßnahmen für vorhabenbedingt zerstörte Fledermausbaumquartiere. Hinweisblatt der Koordinationsstellen für Fledermausschutz in Bayern, 23 S. Download unter Aktuelles auf: <https://www.tierphys.nat.fau.de/fledermausschutz/>

## 8 Anhang

### 8.1 Anhang 1: Prüfliste saP in Bayern

Diese Prüfliste wurde nach BayStMBWV (2020), Anlage „Tabellen zur Ermittlung des zu prüfenden Artenspektrums (Stand: 1/2020)“ abgearbeitet und geprüft.

Aufgeführt sind nur die saP relevanten Arten, nicht alle Arten, die im Landkreis bislang nachgewiesen wurden.

Gemäß Homepage des bayer. LfU, zur saP/Arteninformationen:

Damit sind bei den Vogelarten die Arten ausgefiltert, deren Empfindlichkeit projektspezifisch so gering ist, dass mit hinreichender Sicherheit davon ausgegangen werden kann, dass keine Verbotstatbestände ausgelöst werden können (i.d.R. nur weitverbreitete, ungefährdete Arten).

Bei allen saP-relevanten Arten sind die ausgefiltert, die im betreffenden Landkreis bislang nicht nachgewiesen wurden, d.h. der Wirkraum des Planungsvorhabens liegt außerhalb des bekannten Verbreitungsgebiets der Art.

Abkürzungen für die folgenden Spalten:

LE: Erforderlicher Lebensraum/Standort der Art im Wirkraum des Vorhabens vorhanden ? (Lebensraum-Grobfilter nach z.B. Feuchtlebensräume, Wälder, Gewässer):

X = vorkommend; spezifische Habitatansprüche der Art voraussichtlich erfüllt  
oder keine Angaben möglich (k.A.)

0 = nicht vorkommend; spezifische Habitatansprüche der Art mit Sicherheit nicht erfüllt

N = nur als Nahrungsfläche geeignet

PO: potenzielles Vorkommen: Vorkommen im Untersuchungsgebiet möglich, d. h. ein Vorkommen ist nicht sicher auszuschließen und aufgrund der Lebensraumausstattung des Gebietes und der Verbreitung der Art in Bayern nicht unwahrscheinlich

X = ja (als Reproduktionsraum geeignet)

0 = nein

N = nur als Nahrungsfläche geeignet, nicht als Reproduktionsraum

Bestandsaufnahme - Spalte NW: Kartierungen 2021

NW: Art im Wirkraum durch Bestandserfassung nachgewiesen

X = ja (als Reproduktionsraum geeignet)

0 = nein

N = nur bei der Nahrungssuche beobachtet

Ü = nur beim Überflug beobachtet

(X) Nachweis außerhalb Planungsgebiet

In der Spalte „Bemerkung“ erfolgt eine gutachterliche Einschätzung, ob die Planungsfläche (Acker) als Reproduktionshabitat („Fortpflanzungsstätte“ im Sinne des Artenschutzrechts) geeignet ist.

Legende Rote Listen gefährdeter Arten Bayerns (Lurche 2019, Kriechtiere 2019, Libellen 2017, Säugetiere 2017, Tagfalter 2016, Vögel 2016 und alle anderen Artengruppen 2003) bzw. Deutschlands (Pflanzen 2018, Wirbellose 2016, Wirbeltiere 2015-1998)



## Prüfliste für den Landkreis:

Wissenschaftlicher Name	Deutscher Name	RL B	RL D	EHZ k	LE	PO	NW	Bemerkung
<i>Myotis bechsteinii</i>	Bechsteinfledermaus	3	2	u	0	0	0	Habitat ungeeignet
<i>Castor fiber</i>	Biber		V	g	0	0	0	Gewässer fehlen
<i>Myotis brandtii</i>	Brandtfledermaus	2	V	u	0	0	0	Habitat ungeeignet
<i>Plecotus auritus</i>	Braunes Langohr		V	g	0	0	0	Habitat ungeeignet
<i>Eptesicus serotinus</i>	Breitflügelfledermaus	3	G	u	N	N	N	nur als Nahrungsfläche geeignet
<i>Lutra lutra</i>	Fischotter	3	3	u	0	0	0	Gewässer fehlen
<i>Myotis nattereri</i>	Fransenfledermaus			g	0	0	0	Habitat ungeeignet
<i>Plecotus austriacus</i>	Graues Langohr	2	2	u	0	0	0	Habitat ungeeignet
<i>Nyctalus noctula</i>	Großer Abendsegler		V	u	N	N	N	nur als Nahrungsfläche geeignet
<i>Myotis myotis</i>	Großes Mausohr		V	g	0	0	0	Habitat ungeeignet
<i>Muscardinus avellanarius</i>	Haselmaus		G	u	x	x	0	keine Nachweise
<i>Nyctalus leisleri</i>	Kleinabendsegler	2	D	u	N	N	N	nur als Nahrungsfläche geeignet
<i>Myotis mystacinus</i>	Kleine Bartfledermaus		V	g	0	0	0	Habitat ungeeignet
<i>Barbastella barbastellus</i>	Mopsfledermaus	3	2	u	0	0	0	Habitat ungeeignet
<i>Pipistrellus pygmaeus</i>	Mückenfledermaus	V	D	u	0	0	0	Habitat ungeeignet
<i>Eptesicus nilssonii</i>	Nordfledermaus	3	G	u	N	N	N	nur als Nahrungsfläche geeignet
<i>Pipistrellus nathusii</i>	Rauhautfledermaus			u	0	0	0	Habitat ungeeignet
<i>Myotis daubentonii</i>	Wasserfledermaus			g	0	0	0	Habitat ungeeignet
<i>Felis silvestris</i>	Wildkatze	2	3	u	0	0	0	Habitat ungeeignet
<i>Vespertilio murinus</i>	Zweifarbflödermaus	2	D	?	0	0	0	Habitat ungeeignet
<i>Pipistrellus pipistrellus</i>	Zwergfledermaus			g	0	0	0	Habitat ungeeignet
<i>Acanthis cabaret</i>	Alpenbirkenzeisig			B:u	0	0	0	Habitat ungeeignet
<i>Calidris alpina</i>	Alpenstrandläufer		1	R:g	0	0	0	Habitat ungeeignet
<i>Tetrao urogallus</i>	Auerhuhn	1	1	B:s	0	0	0	Habitat ungeeignet
<i>Falco subbuteo</i>	Baumfalke		3	B:g	N	N	N	nur als Nahrungsfläche geeignet
<i>Anthus trivialis</i>	Baumpieper	2	3	B:s	0	0	0	Habitat ungeeignet
<i>Gallinago gallinago</i>	Bekassine	1	1	B:s,	0	0	0	Feuchtgebiete fehlen

Wissenschaftlicher Name	Deutscher Name	RL B	RL D	EHZ k	LE	PO	NW	Bemerkung
				R:g				
<i>Fringilla montifringilla</i>	Bergfink			R:g	0	0	0	Habitat ungeeignet
<i>Remiz pendulinus</i>	Beutelmeise	V		B:s	0	0	0	Feuchtgebiete fehlen
<i>Luscinia svecica</i>	Blaukehlchen			B:g	0	0	0	Feuchtgebiete fehlen
<i>Linaria cannabina</i>	Bluthänfling	2	3	B:s, R:u	x	x	0	keine Nachweise
<i>Anser albifrons</i>	Blässgans			R:g	0	0	0	Gewässer fehlen
<i>Saxicola rubetra</i>	Braunkehlchen	1	2	B:s, R:u	0	0	0	Feuchtgebiete fehlen
<i>Tringa glareola</i>	Bruchwasserläufer		1	R:g	0	0	0	Gewässer fehlen
<i>Coloeus monedula</i>	Dohle	V		B:g, R:g	0	0	0	Habitat ungeeignet
<i>Sylvia communis</i>	Dorngrasmücke	V		B:g	x	x	x	randlich außerhalb
<i>Acrocephalus arundinaceus</i>	Drosselrohrsänger	3		B:g	0	0	0	Gewässer fehlen
<i>Alcedo atthis</i>	Eisvogel	3		B:g	0	0	0	Gewässer fehlen
<i>Spinus spinus</i>	Erlenzeisig			B:u	0	0	0	Habitat ungeeignet
<i>Alauda arvensis</i>	Feldlerche	3	3	B:s	x	x	x	1 Revier
<i>Locustella naevia</i>	Feldschwirl	V	3	B:g	0	0	0	Habitat ungeeignet
<i>Passer montanus</i>	Feldsperling	V	V	B:u, R:g	x	x	x	randlich außerhalb
<i>Pandion haliaetus</i>	Fischadler	1	3	B:s, R:g	0	0	0	Gewässer fehlen
<i>Charadrius dubius</i>	Flussregenpfeifer	3		B:g, R:g	0	0	0	Gewässer fehlen
<i>Actitis hypoleucos</i>	Flussuferläufer	1	2	B:s, R:g	0	0	0	Gewässer fehlen
<i>Phoenicurus phoenicurus</i>	Gartenrotschwanz	3	V	B:u	0	0	0	Habitat ungeeignet
<i>Hippolais icterina</i>	Gelbspötter	3		B:u	0	0	0	Habitat ungeeignet
<i>Emberiza citrinella</i>	Goldammer		V	B:g, R:g	x	x	x	randlich außerhalb
<i>Pluvialis apricaria</i>	Goldregenpfeifer		1	R:g	0	0	0	Gewässer fehlen
<i>Emberiza calandra</i>	Graugammer	1	V	B:s, R:u	0	0	0	Habitat ungeeignet
<i>Anser anser</i>	Graugans			B:g, R:g	0	0	0	Gewässer fehlen
<i>Ardea cinerea</i>	Graureiher	V		B:u,	0	0	0	Gewässer fehlen

Wissenschaftlicher Name	Deutscher Name	RL B	RL D	EHZ k	LE	PO	NW	Bemerkung
				R:g				
<i>Picus canus</i>	Grauspecht	3	2	B:u	0	0	0	Habitat ungeeignet
<i>Picus viridis</i>	Grünspecht			B:g	0	0	0	Habitat ungeeignet
<i>Mergus merganser</i>	Gänsesäger		V	B:g, R:g	0	0	0	Gewässer fehlen
<i>Accipiter gentilis</i>	Habicht	V		B:u	0	0	0	Habitat ungeeignet
<i>Strix uralensis</i>	Habichtskauz	R	R	B:g	0	0	0	Habitat ungeeignet
<i>Ficedula albicollis</i>	Halsbandschnäpper	3	3	B:g	0	0	0	Habitat ungeeignet
<i>Tetrastes bonasia</i>	Haselhuhn	3	2	B:u	0	0	0	Habitat ungeeignet
<i>Podiceps cristatus</i>	Haubentaucher			B:g, R:g	0	0	0	Gewässer fehlen
<i>Passer domesticus</i>	Hausperling	V	V	B:u	0	0	0	Habitat ungeeignet
<i>Lullula arborea</i>	Heidelerche	2	V	B:u	0	0	0	Habitat ungeeignet
<i>Columba oenas</i>	Hohltaube			B:g	0	0	0	Habitat ungeeignet
<i>Cygnus olor</i>	Höckerschwan			B:g, R:g	0	0	0	Gewässer fehlen
<i>Vanellus vanellus</i>	Kiebitz	2	2	B:s, R:s	0	0	0	Feuchtgebiete fehlen
<i>Sylvia curruca</i>	Klappergrasmücke	3		B:u	x	x	0	keine Nachweise
<i>Dryobates minor</i>	Kleinspecht	V	V	B:g	0	0	0	Habitat ungeeignet
<i>Spatula querquedula</i>	Knäkente	1	2	B:s, R:g	0	0	0	Gewässer fehlen
<i>Netta rufina</i>	Kolbenente			B:g, R:g	0	0	0	Gewässer fehlen
<i>Corvus corax</i>	Kolkrabe			B:g	0	0	0	Habitat ungeeignet
<i>Phalacrocorax carbo</i>	Kormoran			B:g, R:g	0	0	0	Gewässer fehlen
<i>Circus cyaneus</i>	Kornweihe	0	1	R:g	0	0	0	Feuchtgebiete fehlen
<i>Grus grus</i>	Kranich	1		B:u, R:g	0	0	0	Feuchtgebiete fehlen
<i>Anas crecca</i>	Krickente	3	3	B:u, R:g	0	0	0	Gewässer fehlen
<i>Cuculus canorus</i>	Kuckuck	V	V	B:g	0	0	0	Habitat ungeeignet
<i>Chroicocephalus ridibundus</i>	Lachmöwe			B:g, R:g	0	0	0	Gewässer fehlen
<i>Spatula clypeata</i>	Löffelente	1	3	B:u,	0	0	0	Gewässer fehlen

Wissenschaftlicher Name	Deutscher Name	RL B	RL D	EHZ k	LE	PO	NW	Bemerkung
				R:g				
<i>Apus apus</i>	Mauersegler	3		B:u	N	N	N	nur als Nahrungsfläche geeignet
<i>Delichon urbicum</i>	Mehlschwalbe	3	3	B:u	N	N	N	nur als Nahrungsfläche geeignet
<i>Larus michahellis</i>	Mittelmeermöwe			B:g, R:g	0	0	0	Gewässer fehlen
<i>Buteo buteo</i>	Mäusebussard			B:g, R:g	N	N	N	nur als Nahrungsfläche geeignet
<i>Nycticorax nycticorax</i>	Nachtreiher	R	2	B:g, R:g	0	0	0	Gewässer fehlen
<i>Lanius collurio</i>	Neuntöter	V		B:g	0	0	0	Habitat ungeeignet
<i>Oriolus oriolus</i>	Pirol	V	V	B:g	0	0	0	Habitat ungeeignet
<i>Lanius excubitor</i>	Raubwürger	1	2	B:s, R:u	0	0	0	Habitat ungeeignet
<i>Hirundo rustica</i>	Rauchschwalbe	V	3	B:u, R:g	N	N	N	nur als Nahrungsfläche geeignet
<i>Aegolius funereus</i>	Raufußkauz			B:g	0	0	0	Habitat ungeeignet
<i>Perdix perdix</i>	Rebhuhn	2	2	B:s, R:s	x	x	0	keine Nachweise
<i>Botaurus stellaris</i>	Rohrdommel	1	3	B:s, R:g	0	0	0	Gewässer fehlen
<i>Locustella luscinioides</i>	Rohrschwirl			B:g	0	0	0	Feuchtgebiete fehlen
<i>Circus aeruginosus</i>	Rohrweihe			B:g, R:g	0	0	0	Feuchtgebiete fehlen
<i>Turdus iliacus</i>	Rotdrossel			R:g	0	0	0	Habitat ungeeignet
<i>Milvus milvus</i>	Rotmilan	V	V	B:g, R:g	0	0	0	Habitat ungeeignet
<i>Motacilla flava</i>	Schafstelze			B:g	x	x	0	keine Nachweise
<i>Bucephala clangula</i>	Schellente			B:g, R:s	0	0	0	Gewässer fehlen
<i>Acrocephalus schoenobaenus</i>	Schilfrohrsänger			B:g	0	0	0	Gewässer fehlen
<i>Locustella fluviatilis</i>	Schlagschwirl	V		B:s	0	0	0	Feuchtgebiete fehlen
<i>Mareca strepera</i>	Schnatterente			B:g, R:g	0	0	0	Gewässer fehlen
<i>Podiceps nigricollis</i>	Schwarzhalstaucher	2		B:u,	0	0	0	Gewässer fehlen

Wissenschaftlicher Name	Deutscher Name	RL B	RL D	EHZ k	LE	PO	NW	Bemerkung
				R:g				
<i>Ichthyaetus melanocephalus</i>	Schwarzkopfmöwe	R		B:g, R:g	0	0	0	Gewässer fehlen
<i>Milvus migrans</i>	Schwarzmilan			B:g, R:g	N	N	N	nur als Nahrungsfläche geeignet
<i>Dryocopus martius</i>	Schwarzspecht			B:g	0	0	0	Habitat ungeeignet
<i>Ciconia nigra</i>	Schwarzstorch			B:g, R:g	0	0	0	Habitat ungeeignet
<i>Haliaeetus albicilla</i>	Seeadler	R		B:g, R:g	0	0	0	Gewässer fehlen
<i>Egretta alba</i>	Silberreiher			R:g	0	0	0	Gewässer fehlen
<i>Cygnus cygnus</i>	Singschwan		R	R:g	0	0	0	Habitat ungeeignet
<i>Accipiter nisus</i>	Sperber			B:g	N	N	N	nur als Nahrungsfläche geeignet
<i>Glaucidium passerinum</i>	Sperlingskauz			B:g	0	0	0	Habitat ungeeignet
<i>Carduelis carduelis</i>	Stieglitz	V		B:u	x	x	x	außerhalb
<i>Aythya ferina</i>	Tafelente			B:u, R:u	0	0	0	Gewässer fehlen
<i>Gallinula chloropus</i>	Teichhuhn		V	B:g, R:g	0	0	0	Gewässer fehlen
<i>Acrocephalus scirpaceus</i>	Teichrohrsänger			B:g	0	0	0	Gewässer fehlen
<i>Ficedula hypoleuca</i>	Trauerschnäpper	V	3	B:g, R:g	0	0	0	Habitat ungeeignet
<i>Chlidonias niger</i>	Trauerseeschwalbe	0	1	R:g	0	0	0	Gewässer fehlen
<i>Falco tinnunculus</i>	Turmfalke			B:g, R:g	N	N	N	nur als Nahrungsfläche geeignet
<i>Streptopelia turtur</i>	Turteltaube	2	2	B:s	0	0	0	Habitat ungeeignet
<i>Porzana porzana</i>	Tüpfelsumpfhuhn	1	3	B:s, R:g	0	0	0	Gewässer fehlen
<i>Riparia riparia</i>	Uferschwalbe	V	V	B:u	0	0	0	Gewässer fehlen
<i>Bubo bubo</i>	Uhu			B:g	0	0	0	Habitat ungeeignet
<i>Coturnix coturnix</i>	Wachtel	3	V	B:u	x	x	0	keine Nachweise
<i>Crex crex</i>	Wachtelkönig	2	2	B:s, R:u	0	0	0	Habitat ungeeignet
<i>Strix aluco</i>	Waldkauz			B:g	0	0	0	Habitat ungeeignet
<i>Phylloscopus sibilatrix</i>	Waldlaubsänger	2		B:s	0	0	0	Habitat ungeeignet

<b>Wissenschaftlicher Name</b>	<b>Deutscher Name</b>	<b>RL B</b>	<b>RL D</b>	<b>EHZ k</b>	<b>LE</b>	<b>PO</b>	<b>NW</b>	<b>Bemerkung</b>
<i>Asio otus</i>	Waldohreule			B:g, R:g	0	0	0	Habitat ungeeignet
<i>Scolopax rusticola</i>	Waldschnepfe		V	B:g	0	0	0	Habitat ungeeignet
<i>Tringa ochropus</i>	Waldwasserläufer	R		B:g, R:g	0	0	0	Gewässer fehlen
<i>Falco peregrinus</i>	Wanderfalke			B:g	N	N	0	nur als Nahrungsfläche geeignet
<i>Cinclus cinclus</i>	Wasseramsel			B:g	0	0	0	Gewässer fehlen
<i>Rallus aquaticus</i>	Wasserralle	3	V	B:g, R:g	0	0	0	Gewässer fehlen
<i>Ciconia ciconia</i>	Weißstorch		3	B:g, R:g	N	N	0	nur als Nahrungsfläche geeignet
<i>Jynx torquilla</i>	Wendehals	1	2	B:s	0	0	0	Habitat ungeeignet
<i>Pernis apivorus</i>	Wespenbussard	V	3	B:g, R:g	0	0	0	Habitat ungeeignet
<i>Upupa epops</i>	Wiedehopf	1	3	B:s, R:g	0	0	0	Habitat ungeeignet
<i>Anthus pratensis</i>	Wiesenpieper	1	2	B:s	0	0	0	Feuchtgebiete fehlen
<i>Circus pygargus</i>	Wiesenweihe	R	2	B:g, R:g	0	0	0	Habitat ungeeignet
<i>Caprimulgus europaeus</i>	Ziegenmelker	1	3	B:s	0	0	0	Habitat ungeeignet
<i>Ixobrychus minutus</i>	Zwergdommel	1	2	B:s	0	0	0	Gewässer fehlen
<i>Coronella austriaca</i>	Schlingnatter	2	3	u	0	0	0	Habitat ungeeignet
<i>Lacerta agilis</i>	Zauneidechse	3	V	u	0	0	0	Habitat ungeeignet
<i>Hyla arborea</i>	Europäischer Laubfrosch	2	3	u	0	0	0	Gewässer fehlen
<i>Bombina variegata</i>	Gelbbauchunke	2	2	s	0	0	0	Gewässer fehlen
<i>Pelophylax lessonae</i>	Kleiner Wasserfrosch	3	G	?	0	0	0	Gewässer fehlen
<i>Pelobates fuscus</i>	Knoblauchkröte	2	3	u	0	0	0	Gewässer fehlen
<i>Epidalea calamita</i>	Kreuzkröte	2	V	u	0	0	0	Gewässer fehlen
<i>Rana arvalis</i>	Moorfrosch	1	3	u	0	0	0	Gewässer fehlen
<i>Triturus cristatus</i>	Nördlicher Kammmolch	2	V	u	0	0	0	Gewässer fehlen
<i>Bufo viridis</i>	Wechselkröte	1	3	s	0	0	0	Gewässer fehlen
<i>Leucorrhinia pectoralis</i>	Große Moosjungfer	2	3	u	0	0	0	Gewässer fehlen
<i>Ophiogomphus cecilia</i>	Grüne Flußjungfer	V		g	0	0	0	Gewässer fehlen
<i>Leucorrhinia albifrons</i>	Östliche Moosjungfer	1	2	u	0	0	0	Gewässer fehlen

<b>Wissenschaftlicher Name</b>	<b>Deutscher Name</b>	<b>RL B</b>	<b>RL D</b>	<b>EHZ k</b>	<b>LE</b>	<b>PO</b>	<b>NW</b>	<b>Bemerkung</b>
<i>Phengaris nausithous</i>	Dunkler Wiesenknopf-Ameisenbläuling	V	V	u	0	0	0	Feuchtgebiete fehlen
<i>Phengaris teleius</i>	Heller Wiesenknopf-Ameisenbläuling	2	2	u	0	0	0	Feuchtgebiete fehlen
<i>Proserpinus proserpina</i>	Nachtkerzenschwärmer	V		?	0	0	0	Habitat ungeeignet
<i>Phengaris arion</i>	Thymian-Ameisenbläuling	2	3	s	0	0	0	Habitat ungeeignet
<i>Unio crassus agg.</i>	Gemeine Flussmuschel	1	1	s	0	0	0	Gewässer fehlen
<i>Asplenium adulterinum</i>	Braungrüner Streifenfarn	2	2	u	0	0	0	Habitat ungeeignet
<i>Cypripedium calceolus</i>	Europäischer Frauenschuh	3	3	u	0	0	0	Habitat ungeeignet

## 8.2 Anforderungen an den CEF-Ausgleich für Feldlerchenreviere

Die neuen Anforderungen an den CEF-Ausgleich für Feldlerchenreviere sind der aktuellen „Arbeitshilfe Feldlerche“ des bayer. LfU entnommen. Derzeit ist leider diese Arbeitshilfe noch nicht veröffentlicht, sie ist nach Auskunft der Höheren Naturschutzbehörde jedoch bereits jetzt anzuwenden.

Hierbei unterscheidet man künftig zwischen kurz- und mittelfristig herstellbaren CEF-Maßnahmen.

Zur CEF-Maßnahme sind demnach drei Maßnahmenpakete geeignet:

### 1. Lerchenfenster mit Blüh- und Brachestreifen

Flächenbedarf pro Revier: 10 Lerchenfenster und 0,2 ha Blüh- und Brachestreifen / Brutpaar

Lerchenfenster sowie Blüh- und Brachestreifen innerhalb eines Raumes von ca. 3 ha Gesamtgröße verteilt.

#### Feldlerchenfenster

- nur im Wintergetreide, Anlage durch Verzicht auf Getreide-Einsaat, nicht durch Herbizideinsatz
- keine Anlage in genutzten Fahrgassen
- Anzahl Lerchenfenster: 2 - 4 Fenster / ha mit einer Größe von je-weils mindestens 20 m<sup>2</sup>
- Im Acker Dünger- und Pflanzenschutzmittel (PSM)-Einsatz zulässig, jedoch keine mechanische Unkrautbekämpfung
- Anlage der Lerchenfenster durch fehlende Aussaat nach vorangegangenem Umbruch / Eggen, nicht durch Herbizideinsatz;
- mindestens 25 m Abstand der Lerchenfenster vom Feldrand
- Rotation möglich: Lage jährlich bis spätestens alle 3 Jahre wechselnd

#### Blüh- und Brachestreifen

- aus niedrigwüchsigen Arten mit angrenzendem selbstbegründenden Brachestreifen (jährlich umgebrochen) (Verhältnis ca. 50 : 50); Streifenbreite je mindestens 10 m
- Blüh- und Brachestreifen: z. B. 20 x 100 m oder 10 x 200 m Größe (d.h. Mindestlänge 100 m, Mindestbreite je 10 m für den Blühstreifen und den angrenzenden Brachestreifen).
- Auf Blüh- und Brachestreifen kein Dünger- und PSM-Einsatz sowie keine mechanische Unkraut-bekämpfung zulässig.
- Einsaat einer standortspezifischen Saatmischung regionaler Herkunft unter Beachtung der standorttypischen Segetalvegetation
- reduzierte Saatgutmenge (max. 50-70 % der regulären Saatgutmenge) zur Erzielung eines lückigen Bestands, Fehlstellen im Bestand belassen
- keine Mahd, keine Bodenbearbeitung
- Mindestdauer 2 Jahre auf derselben Fläche (danach Bodenbearbeitung und Neuansaat i.d.R. im Frühjahr bis Ende Mai) oder Flächenwechsel
- bei Flächenwechsel Belassen der Maßnahmenfläche bis Frühjahrsbestellung, um Winterdeckung zu gewährleisten

### 2. Blühfläche – Blühstreifen - Ackerbrache

Flächenbedarf pro Revier: 0,5 ha / Brutpaar; Mindestumfang der Teilfläche 0,2 ha

- lückige Aussaat, Erhalt von Rohbodenstellen
- Breite bei streifiger Umsetzung der Maßnahme mindestens 10 m
- Kein Dünger- und PSM-Einsatz sowie keine mechanische Unkrautbekämpfung zulässig
- Umsetzung in Teilflächen möglich
- Blühflächen oder –streifen über maximal 3 ha verteilt



- Rotation möglich: Lage jährlich bis spätestens alle 3 Jahre wechselnd

### **3. Erweiterter Saatreihenabstand**

Flächenbedarf pro Revier: 1 ha / Brutpaar

- Getreide (vor allem Wintergetreide)
- dreifacher Saatreihenabstand, mindestens 30 cm
- weder PSM- noch Düngereinsatz, keine mechanische Unkrautbekämpfung
- keine Umsetzung in Teilflächen
- Rotation möglich

### **Lage und Abstand zu Vertikalstrukturen bei allen Maßnahmen**

Offenes Gelände mit weitgehend freiem Horizont, d. h. wenige oder keine Gehölze

- Hanglagen nur bei übersichtlichem oberem Teil, keine engen Talschluchten.
- Lage nicht unter Hochspannungsleitungen: die Feldlerche hält Mindestabstände von meist mehr als 100 m zu Hochspannungsfreileitungen ein.
- Lage der streifenförmigen Maßnahmen nicht entlang von frequentierten (Feld-) Wegen.
- 50 m (Einzelbäume), Flächen der Freizeitnutzung (Sport- / Park- / Spielplätze, Kleingartenanlagen)
- 120 m (Baum-reihen, Feldgehölze 1-3 ha) und
- 160 m (geschlossene Gehölzkulisse), sowie
- mehr als 100 m zu Mittel- und Hochspannungsfreileitungen (Abstand nach LANUV NRW 2013).
- Abstand von mindestens 100 m zu Straßen,
- bei Straßen mit einer Verkehrsbelastung > 10.000 Kfz / 24 h bis zu 500 m

## 8.3 Fotos

Zustand 28.4.2021



Blick von Süd nach Nordwest: Ackerfläche = Planungsgebiet, mit 1 Revier Feldlerche.



Hecke auf der Südseite der Planungsfläche



Blick von Süd nach Nord über Ostseite = Ackerfläche mit 1 Revier Feldlerche.



Blick von Nord nach Süd, Ostseite der Planungsfläche = Intensivgrünland



Hecke am Nordrand der Planungsfläche: Ablagerung Holzpaletten



Blick von West nach Ost zur Hecke am Nordrand der Planungsfläche: Ablagerung Holzpaletten